




Uživatelská příručka k zařízením Dell Latitude E6420 a E6420 ATG

**Regulační model P15G
Regulační typ P15G001, P15G002**



Poznámky a upozornění

-  **POZNÁMKA:** POZNÁMKA označuje důležité informace, které pomáhají lepšímu využití počítače.
-  **VÝSTRAHA:** VÝSTRAHA označuje nebezpečí poškození hardwaru nebo ztráty dat v případě nedodržení pokynů.
-  **VAROVÁNÍ:** VAROVÁNÍ označuje potenciální nebezpečí poškození majetku, úrazu nebo smrti.

Informace v této publikaci mohou být bez předchozího upozornění změněny.

© 2011 Dell Inc. Všechna práva vyhrazena.

Jakákoli reprodukce těchto materiálů bez písemného souhlasu společnosti Dell Inc. je přísně zakázána..

Ochranné známky použité v tomto textu: Dell™, logo DELL, Dell Precision™, Precision ON™, ExpressCharge™, Latitude™, Latitude ON™, OptiPlex™, Vostro™ a Wi-Fi Catcher™ jsou ochranné známky společnosti Dell Inc. Intel®, Pentium®, Xeon®, Core™, Atom™, Centrino® a Celeron® jsou registrované ochranné známky nebo ochranné známky společnosti Intel Corporation v USA a v jiných zemích. AMD® je registrovaná ochranná známka a AMD Opteron™, AMD Phenom™, AMD Sempron™, AMD Athlon™, ATI Radeon™ a ATI FirePro™ jsou ochranné známky společnosti Advanced Micro Devices, Inc. Microsoft®, Windows®, MS-DOS®, Windows Vista®, tlačítko Start Windows Vista a Office Outlook® jsou buď ochranné známky nebo registrované ochranné známky společnosti Microsoft Corporation ve Spojených státech anebo v jiných zemích. Blu-ray Disc™ je ochranná známka společnosti Blu-ray Disc Association (BDA) a pro použití na discích a přehrávačích je používána v rámci licence. Registrovaná slovní ochranná známka Bluetooth® je vlastněná společností Bluetooth® SIG, Inc. a jakékoli použití této známky společností Dell Inc. je založeno na licenci. Wi-Fi® je registrovaná ochranná známka společnosti Wireless Ethernet Compatibility Alliance, Inc.

Ostatní ochranné známky a obchodní názvy mohou být v tomto dokumentu použity v souvislosti s právními subjekty, které si na tyto ochranné známky a názvy svých produktů činí nárok. Společnost Dell Inc. se zřiká všech vlastnických nároků na ochranné známky a obchodní značky jiné než vlastní.

2011 – 07

Rev. A00

Obsah

Poznámky a upozornění.....	2
Kapitola 1: Práce na počítači.....	9
Před manipulací uvnitř počítače.....	9
Doporučené nástroje.....	10
Vypnutí počítače.....	11
Po manipulaci s vnitřními součástmi počítače.....	11
Kapitola 2: Rukojeť ATG.....	13
Demontáž rukojeti ATG.....	13
Montáž rukojeti ATG.....	14
Kapitola 3: Kryt portů ATG.....	15
Demontáž krytu portů ATG.....	15
Montáž krytu portů ATG.....	16
Kapitola 4: Zástrčka konektoru modemu.....	17
Demontáž zástrčky konektoru modemu.....	17
Montáž zástrčky konektoru modemu.....	18
Kapitola 5: Karta ExpressCard.....	19
Demontáž karty ExpressCard.....	19
Montáž karty ExpressCard.....	19
Kapitola 6: Baterie.....	21
Demontáž baterie.....	21
Montáž baterie.....	22
Kapitola 7: Karta SIM.....	23
Demontáž karty SIM.....	23

Montáž karty SIM (Subscriber Identity Module).....	24
Kapitola 8: Karta Secure Digital (SD).....	25
Demontáž karty SD (Secure Digital).....	25
Montáž karty Secure Digital (SD).....	25
Kapitola 9: Kryt základny.....	27
Demontáž spodního krytu.....	27
Montáž spodního krytu.....	28
Kapitola 10: Pevný disk.....	29
Demontáž pevného disku.....	29
Montáž pevného disku.....	30
Kapitola 11: Optická jednotka.....	31
Demontáž optické jednotky.....	31
Montáž optické jednotky.....	34
Kapitola 12: Paměťová karta.....	35
Demontáž paměťové karty.....	35
Montáž paměťové karty.....	36
Kapitola 13: Bezdrátová síťová karta (WLAN).....	37
Demontáž bezdrátové síťové karty (WLAN).....	37
Montáž bezdrátové síťové karty (WLAN).....	38
Kapitola 14: Bezdrátová síťová karta (WWAN).....	39
Demontáž bezdrátové síťové karty (WWAN).....	39
Montáž karty WWAN (Wireless Wide Area Network).....	40
Kapitola 15: Knoflíková baterie.....	41
Demontáž knoflíkové baterie.....	41
Montáž knoflíkové baterie.....	42

Kapitola 16: Chladič	43
Demontáž chladiče.....	43
Montáž chladiče.....	45
Kapitola 17: Karta rozhraní Bluetooth	47
Demontáž karty rozhraní Bluetooth.....	47
Montáž karty rozhraní Bluetooth.....	48
Kapitola 18: Rám klávesnice	49
Demontáž rámu klávesnice.....	49
Montáž rámu klávesnice.....	50
Kapitola 19: Klávesnice	51
Demontáž klávesnice.....	51
Montáž klávesnice.....	54
Kapitola 20: Karta modemu	55
Demontáž karty modemu.....	55
Montáž karty modemu.....	57
Kapitola 21: Opěrka rukou	59
Demontáž sestavy opěrky rukou.....	59
Montáž sestavy opěrky rukou.....	62
Kapitola 22: Čtečka čipových karet	63
Demontáž karty Smart Card.....	63
Montáž karty Smart Card.....	65
Kapitola 23: Deska ovládání médií	67
Demontáž desky ovládání médií.....	67
Montáž desky ovládání médií.....	69
Kapitola 24: Klec karty ExpressCard	71
Demontáž klece karty ExpressCard.....	71

Montáž klece karet ExpressCard.....	72
Kapitola 25: Součásti systémové desky.....	73
Demontáž základní desky.....	73
Montáž základní desky.....	78
Kapitola 26: Reproduktor.....	79
Demontáž reproduktorů.....	79
Montáž reproduktorů.....	81
Kapitola 27: Konektor modemu.....	83
Demontáž konektoru modemu.....	83
Montáž konektoru modemu.....	87
Kapitola 28: Panel I/O.....	89
Demontáž panelu pro vstup/výstup (I/O).....	89
Montáž panelu pro vstup/výstup (I/O).....	91
Kapitola 29: Port DC-in.....	93
Demontáž portu DC-in.....	93
Montáž portu DC-in.....	96
Kapitola 30: Sestava displeje.....	97
Demontáž sestavy displeje.....	97
Montáž sestavy displeje.....	99
Kapitola 31: Závěsy displeje.....	101
Demontáž krytů závěsů displeje.....	101
Montáž krytů závěsů displeje.....	104
Kapitola 32: Čelní kryt displeje.....	105
Demontáž čelního krytu displeje.....	105
Montáž čelního krytu displeje.....	106

Kapitola 33: Panel displeje.....	107
Demontáž panelu displeje.....	107
Montáž panelu displeje.....	109
Kapitola 34: Držák displeje.....	111
Demontáž držáku displeje.....	111
Montáž držáku displeje.....	111
Kapitola 35: Kamera.....	113
Demontáž kamery.....	113
Montáž kamery.....	114
Kapitola 36: Technické údaje.....	115
Technické specifikace.....	115
Kapitola 37: Nastavení systému.....	123
Přehled nastavení.....	123
Přístup k nastavení systému.....	123
Nabídka Nastavení systému.....	123
Kapitola 38: Diagnostika.....	137
Diagnostika kódů LED.....	137
Kontrolky stavu baterie.....	138
Stavové kontrolky zařízení.....	139
Kapitola 39: Kontaktování společnosti Dell.....	141
Jak kontaktovat společnost Dell.....	141

Práce na počítači

1

Před manipulací uvnitř počítače

Řiďte se těmito bezpečnostními pokyny, které pomohou ochránit počítač před případným poškozením a zajistí vaši bezpečnost. Jestliže není uvedeno jinak, u každého postupu v tomto dokumentu se předpokládá následující:

- Provedli jste kroky uvedené v části Práce s počítačem,
- prostudovali jste si bezpečnostní informace dodané s počítačem.
- Komponent lze vyměnit (nebo v případě jeho samostatného zakoupení instalovat) v opačném pořadí kroků uskutečněných při demontáži.



VAROVÁNÍ: Před manipulací s vnitřními součástmi počítače si přečtěte bezpečnostní pokyny dodané s počítačem. Další informace o vzorových bezpečnostních postupech najdete na stránkách Regulatory Compliance (Soulad s předpisy) na adrese www.dell.com/regulatory_compliance.



VÝSTRAHA: Mnohé z oprav smí provádět pouze certifikovaný servisní technik. Sami byste měli odstraňovat pouze menší problémy a provádět jednoduché opravy, k nimž vás opravňuje dokumentace k produktu nebo k nimž vás vyzve tým služeb a podpory online či telefonicky. Na škody způsobené neoprávněným servisním zásahem se nevztahuje záruka. Přečtěte si a dodržujte bezpečnostní pokyny dodané s produktem.



VÝSTRAHA: Aby nedošlo k elektrostatickému výboji, použijte uzemňovací náramek nebo se opakovaně dotýkejte nenatřeného kovového povrchu (například konektoru na zadní straně počítače).



VÝSTRAHA: Zacházejte se součástmi a kartami opatrně. Nedotýkejte se součástí nebo kontaktů na kartě. Držte kartu za okraje nebo za montážní svorku. Součásti, jako je například procesor, držte za okraje, ne za kolíky.



VÝSTRAHA: Při odpojování kabelu vytahujte kabel za konektor nebo za vytahovací poutko, ne za kabel samotný. Konektory některých kabelů mají upevňovací západku. Jestliže odpojujete tento typ kabelu, před jeho vytažením západku zmáčkněte. Když oddělujete konektory od sebe, vyrovnejte je tak, aby nedošlo k ohnutí kolíků. Také před připojením kabelu se ujistěte, že jsou oba konektory správně vyrovnané.




POZNÁMKA: Barva počítače a některých součástí se může lišit od barev uvedených v tomto dokumentu.

Před manipulací uvnitř počítače proveďte následující kroky – zabráníte tak případnému poškození.

1. Zkontrolujte, zda je pracovní povrch rovný a čistý, aby nedošlo k poškrábání krytu počítače.
2. Vypněte počítač (viz část *Vypnutí počítače*).
3. Je-li počítač připojen k dokovacím zařízení, jako je např. volitelná mediální základna nebo externí baterie (počítač je dokovaný), odpojte ho.


 **VÝSTRAHA:** Při odpojování sírového kabelu nejprve odpojte kabel od počítače a poté od sírového zařízení.

4. Odpojte od počítače veškeré sírové kabely.
5. Vypojte počítač a všechna připojená zařízení z elektrických zásuvek.
6. Zavřete displej a otočte počítač spodní stranou nahoru na plochý pracovní povrch.

 **POZNÁMKA:** Před servisním zásahem uvnitř počítače je třeba vyjmout hlavní baterii, aby nedošlo k poškození základní desky.

7. Vyměňte hlavní baterii.
8. Otočte počítač horní stranou nahoru.
9. Otevřete displej.
10. Stisknutím tlačítka napájení uzemněte základní desku.

 **VÝSTRAHA:** Zabraňte nebezpečí úrazu elektrickým proudem – před otevřením krytu počítače vždy odpojte počítač z elektrické zásuvky.

 **VÝSTRAHA:** Před manipulací s vnitřními součástmi počítače proveďte uzemnění tím, že se dotknete nenatřené kovové plochy jako například kovové části na zadní straně počítače. Během práce se opětovně dotýkejte nenatřené kovové plochy, abyste rozptýlili statickou elektřinu, která by mohla vnitřní součásti počítače poškodit.

11. Vyměňte z příslušných slotů všechny vložené karty ExpressCard nebo čipové karty.

Doporučené nástroje

Postupy uvedené v tomto dokumentu mohou vyžadovat použití následujících nástrojů:

- malý plochý šroubovák,
- šroubovák Phillips #0,
- šroubovák Phillips #1,


- malá plastová jehla,
- disk CD s aktualizacním programem Flash BIOS.

Vypnutí počítače

△ **VÝSTRAHA: Abyste předešli ztrátě dat, před vypnutím počítače uložte a zavřete všechny otevřené soubory a ukončete všechny spuštěné aplikace.**

1. Ukončete operační systém:

- V operačním systému Windows Vista:

Klikněte na tlačítko **Start** , podle ukázky níže klikněte na šipku v pravém spodním rohu nabídky **Start** a nakonec klikněte na tlačítko **Vypnout**.



- V operačním systému Windows XP:

Klikněte na nabídku **Start** → **Vypnout počítač** → **Vypnout**. Počítač se vypne po ukončení operačního systému.

2. Ujistěte se, že je vypnutý počítač i veškerá další připojená zařízení. Pokud se počítač a připojená zařízení při ukončení operačního systému automaticky nevypnou, vypněte je stiskem tlačítka napájení po dobu 4 vteřin.

Po manipulaci s vnitřními součástmi počítače

Po dokončení montáže se ujistěte, že jsou připojena všechna externí zařízení, karty a kabely. Učiňte tak dříve, než zapnete počítač.

△ **VÝSTRAHA: Aby nedošlo k poškození počítače, používejte pouze baterie určené pro tento konkrétní počítač Dell. Nepoužívejte baterie navržené pro ostatní počítače Dell.**

1. Připojte veškerá externí zařízení, například replikátor portů, externí baterii nebo mediální základnu, a namontujte všechny karty, například kartu ExpressCard.
2. Připojte k počítači všechny telefonní nebo síťové kabely.

△ **VÝSTRAHA: Chcete-li připojit síťový kabel, nejprve připojte kabel do síťového zařízení a teprve poté do počítače.**

3. Vložte baterii.
4. Připojte počítač a všechna připojená zařízení do elektrických zásuvek.
5. Zapněte počítač.

Rukojeť ATG

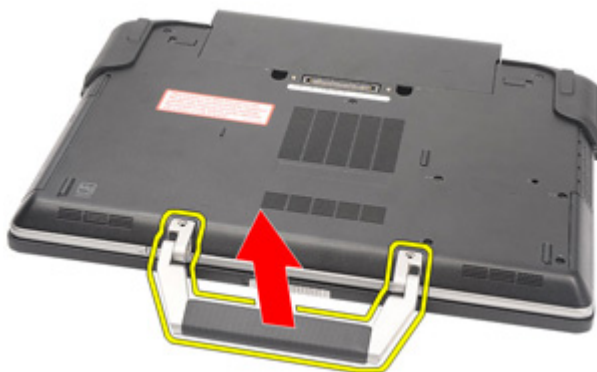
2

Demontáž rukojeti ATG

1. Postupujte podle pokynů v části *Před manipulací s počítačem*.
2. Odšroubujte šroubky, které připevňují rukojeť ATG k počítači.



3. Rukojeť ATG odeberte z počítače.



Montáž rukojeti ATG

1. Umístěte rukojeť ATG a utáhněte šroubky, kterými je připevněna k počítači.
2. Postupujte podle pokynů v části *Po manipulaci uvnitř počítače*.

Kryt portů ATG

3

Demontáž krytu portů ATG

1. Postupujte podle pokynů v části *Před manipulací s počítačem*.
2. Odšroubujte šroubky na pravém krytu portů ATG.



3. Odeberte pravý kryt portů ATG.



4. Odšroubujte šroubky na levém krytu portů ATG.



5. Odeberte levý kryt portů ATG.



Montáž krytu portů ATG

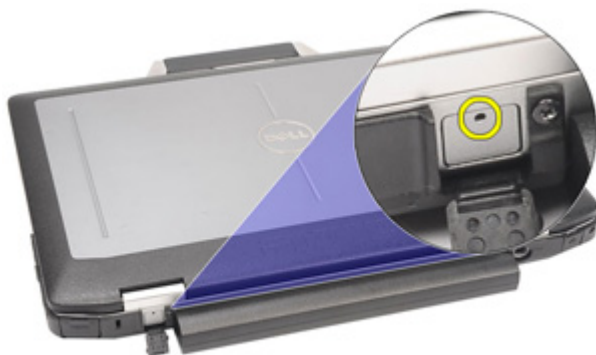
1. Umístěte kryt portů ATG a utáhněte šroubky, kterými je připevněn k počítači.
2. Postupujte podle pokynů v části *Po manipulaci uvnitř počítače*.

Zástrčka konektoru modemu

4

Demontáž zástrčky konektoru modemu

1. Postupujte podle pokynů v části *Před manipulací s počítačem*.
2. Demontujte *baterii*.
3. Otevřete gumový kryt.
4. Najděte otvor pro zasunutí špendlíku.



5. Zasuňte špendlík do otvoru, zatáhněte směrem nahoru a uvolněte západku krytu.



6. Odeberte kryt.



Montáž zástrčky konektoru modemu

1. Kryt modemu dejte na místo.
2. Najděte otvor pro zasunutí špendlíku, zasuňte do něho špendlík a zatlačením špendlíku kryt zajistěte.
3. Zajistěte gumový kryt.
4. Namontujte *baterii*.
5. Postupujte podle pokynů v části *Po manipulaci uvnitř počítače*.

Karta ExpressCard

5

Demontáž karty ExpressCard

1. Postupujte podle pokynů v části *Před manipulací s počítačem*.
2. Zatlačte na kartu ExpressCard a uvolněte ji.



3. Vysuňte kartu ExpressCard z počítače.



Montáž karty ExpressCard

1. Zasuňte kartu ExpressCard na její místo, dokud neuslyšíte cvaknutí.
2. Postupujte podle pokynů v části *Po manipulaci uvnitř počítače*.

Baterie

6

Demontáž baterie

1. Postupujte podle pokynů v části *Před manipulací s počítačem*.
2. Posuňte západky baterie k poloze pro odemknutí.



3. Vysuňte baterii z počítače a odeberte ji.



Montáž baterie

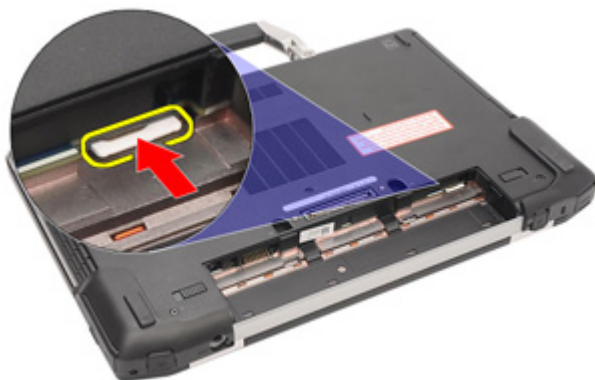
1. Zásunujte baterii na její místo, dokud neuslyšíte cvaknutí.
2. Postupujte podle pokynů v části *Po manipulaci uvnitř počítače*.

Karta SIM

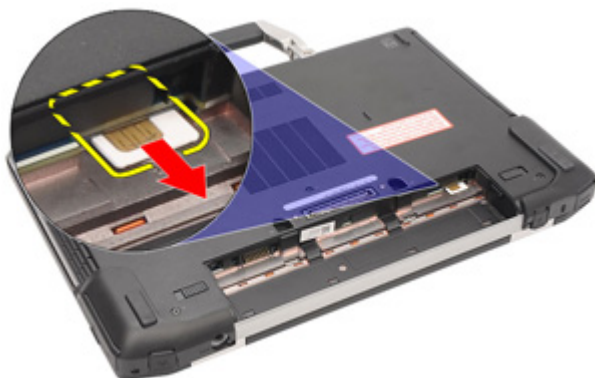
7

Demontáž karty SIM

1. Postupujte podle pokynů v části *Před manipulací s počítačem*.
2. Demontujte *baterii*.
3. Zasuňte kartu SIM do příslušného slotu.



4. Odeberte kartu SIM ze systému.



Montáž karty SIM (Subscriber Identity Module)

1. Zasuňte kartu SIM do jejího slotu.
2. Namontujte *baterii*.
3. Postupujte podle pokynů v části *Po manipulaci uvnitř počítače*.

Karta Secure Digital (SD)

8

Demontáž karty SD (Secure Digital)

1. Postupujte podle pokynů v části *Před manipulací s počítačem*.
2. Zatlačením kartu uvolníte z počítače.



3. Vysuňte kartu z počítače.



Montáž karty Secure Digital (SD)

1. Zasunujte kartu Secure Digital (SD) na její místo, dokud neuslyšíte cvaknutí.
2. Postupujte podle pokynů v části *Po manipulaci uvnitř počítače*.

Kryt základny

9

Demontáž spodního krytu

1. Postupujte podle pokynů v části *Před manipulací s počítačem*.
2. Demontujte *rukojeť ATG* (pouze u systémů E6420 ATG).
3. Demontujte *kryt portů ATG* (pouze u systémů E6420 ATG).
4. Demontujte *baterii*.
5. Demontujte *kartu SD*.
6. Odšroubujte šroubky, které připevňují spodní kryt k počítači.



7. Zvedněte kryt a odeberte ho.



Montáž spodního krytu

1. Umístěte spodní kryt tak, aby otvory pro šroubky správně přiléhaly k počítači.
2. Utáhněte šroubky, které připevňují spodní kryt k počítači.
3. Namontujte *kartu SD (Secure Digital)*.
4. Namontujte *baterii*.
5. Namontujte *kryt portů ATG* (pouze u systémů E6420 ATG).
6. Namontujte *rukojeť ATG* (pouze u systémů E6420 ATG).
7. Postupujte podle pokynů v části *Po manipulaci uvnitř počítače*.

Pevný disk

10

Demontáž pevného disku

1. Postupujte podle pokynů v části *Před manipulací s počítačem*.
2. Demontujte *baterii*.
3. Odšroubujte šroubky, které připevňují pevný disk k počítači.



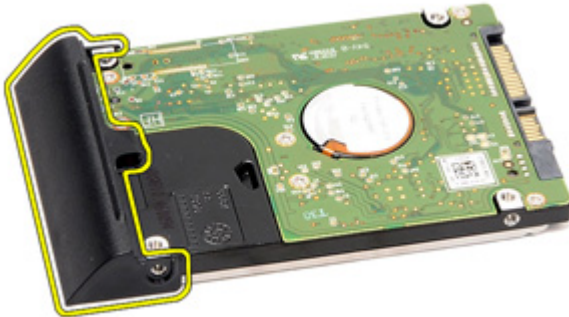
4. Vysuňte a odeberte pevný disk z počítače.



5. Odšroubujte šroubek, který připevňuje pevný disk k přihrádce.



6. Zatáhněte a odeberte pevný disk z přihrádky.



Montáž pevného disku

1. Připojte přihrádku pevného disku k pevnému disku.
2. Utáhněte šroubek a připevněte přihrádku k pevnému disku.
3. Zasuňte pevný disk do počítače.
4. Našroubujte a utáhněte šroubky, které připevňují pevný disk k počítači.
5. Namontujte *baterii*.
6. Postupujte podle pokynů v části *Po manipulaci uvnitř počítače*.

Optická jednotka

11

Demontáž optické jednotky

1. Postupujte podle pokynů v části *Před manipulací s počítačem*.
2. Demontujte *baterii*.
3. Zatlačte západku jednotky do slotu.



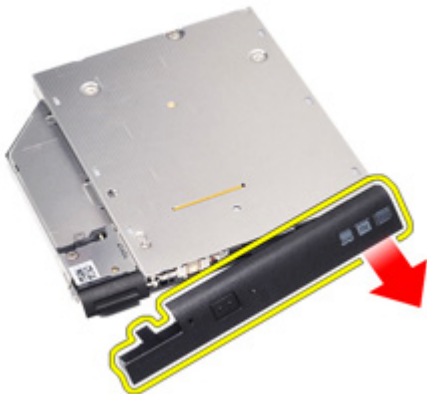
4. Pomocí západky jednotky optickou jednotku vytáhněte.



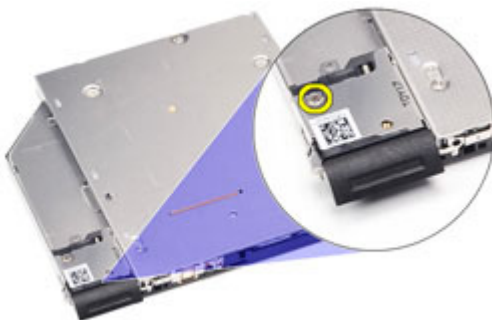
5. Z jedné strany zatáhněte za dvířka optické jednotky a částečně je uvolněte.



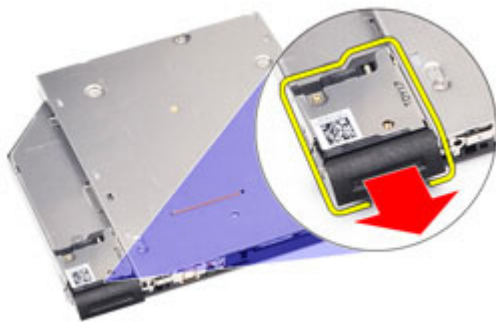
6. Zatáhněte za druhou stranu dvířek optické jednotky a úplně je uvolněte.



7. Odšroubujte šroubek, kterým je západka jednotky připojena k optické jednotce.



8. Demontujte západku jednotky z optické jednotky.



9. Odšroubujte šroubky, kterými je šuplík západky jednotky připojen k optické jednotce.



10. Demontujte šuplík západky jednotky z optické jednotky.



Montáž optické jednotky

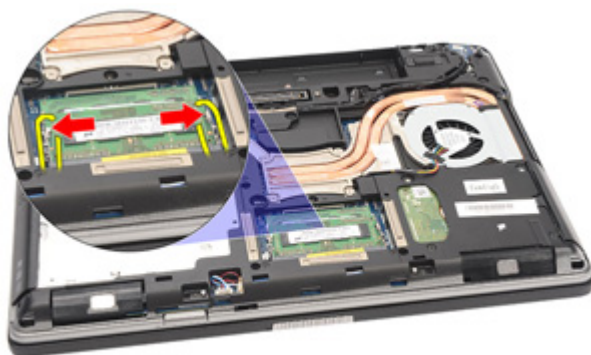
1. Vložte šuplík západky jednotky do optické jednotky.
2. Přitáhněte šroubky, kterými je šuplík západky jednotky připojen k optické jednotce.
3. Vložte západku jednotky do optické jednotky.
4. Přitáhněte šroubek, kterým je západka jednotky připojena k optické jednotce.
5. Zatlačte na jednu stranu dvířek optické jednotky a úplně je vložte do optické jednotky.
6. Z jedné strany zatáhněte za dvířka optické jednotky a z té strany je vložte.
7. Pomocí západky jednotky vložte optickou jednotku.
8. Umístěte západku jednotky do slotu.
9. Namontujte *baterii*.
10. Postupujte podle pokynů v části *Po manipulaci uvnitř počítače*.

Paměťová karta

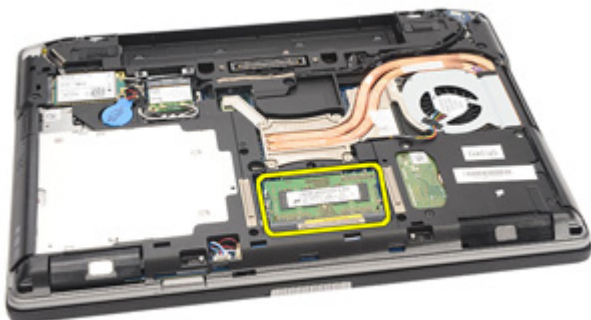
12

Demontáž paměťové karty

1. Postupujte podle pokynů v části *Před manipulací s počítačem*.
2. Demontujte *rukojeť ATG* (pouze u systémů E6420 ATG).
3. Demontujte *kryt portů ATG* (pouze u systémů E6420 ATG).
4. Demontujte *baterii*.
5. Demontujte *kartu Secure Digital (SD)*.
6. Demontujte *spodní kryt*.
7. Prsty roztáhněte zajišťovací spony na každém konci paměťového modulu tak, aby modul lehce vypadnul.



8. Vytahujte modul ze základní desky pod úhlem 45 stupňů a odeberte ho ze základní desky.



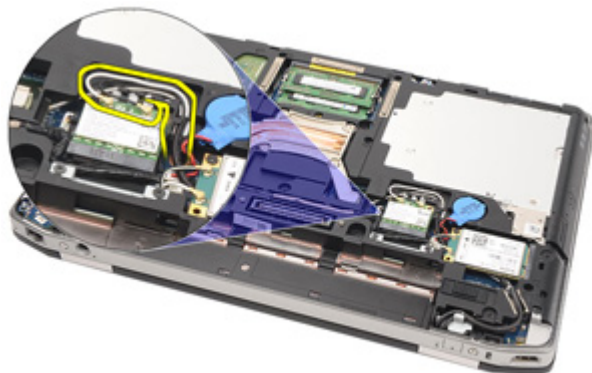
Montáž paměťové karty

1. Vložte paměťový modul do slotu paměti.
2. Stisknutím klapek připevněte paměťový modul k základní desce.
3. Namontujte *spodní kryt*.
4. Namontujte *kartu SD (Secure Digital)*.
5. Namontujte *baterii*.
6. Namontujte *kryt portu ATG* (pouze u systémů E6420 ATG).
7. Namontujte *rukojeť ATG* (pouze u systémů E6420 ATG).
8. Postupujte podle pokynů v části *Po manipulaci uvnitř počítače*.

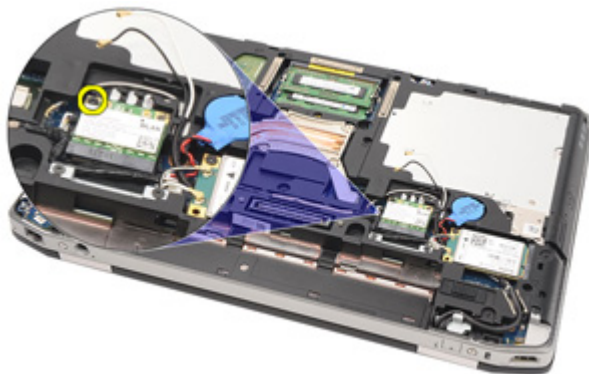
Bezdrátová síťová karta (WLAN) 13

Demontáž bezdrátové síťové karty (WLAN)

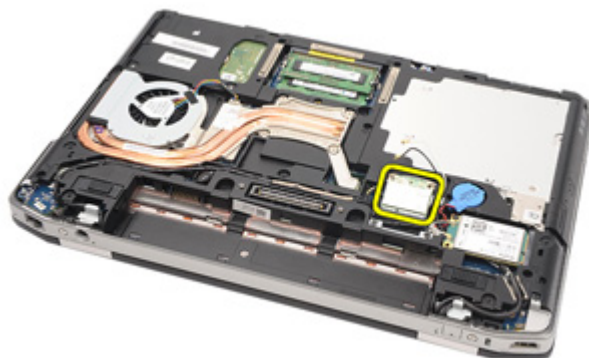
1. Postupujte podle pokynů v části *Před manipulací s počítačem*.
2. Demontujte *rukojeť ATG* (pouze u systémů E6420 ATG).
3. Demontujte *kryt portů ATG* (pouze u systémů E6420 ATG).
4. Demontujte *baterii*.
5. Demontujte *kartu Secure Digital (SD)*.
6. Demontujte *spodní kryt*.
7. Odpojte kabely antény od karty WLAN.



8. Vyšroubujte šroubek, který připevňuje kartu WLAN k počítači.



9. Vysuňte kartu WLAN z jejího slotu na základní desce.



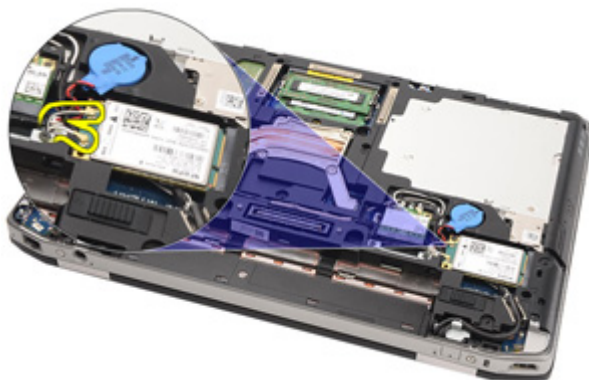
Montáž bezdrátové síťové karty (WLAN)

1. Pod úhlem 45 stupňů zasuňte kartu WLAN do jejího konektoru.
2. Utáhněte šroubek, který připevňuje kartu WLAN k počítači.
3. Připojte kabely antény k jejich konektorům označeným na kartě WLAN.
4. Namontujte *kryt portů ATG* (pouze u systémů E6420 ATG).
5. Namontujte *rukojeť ATG* (pouze u systémů E6420 ATG).
6. Namontujte *spodní kryt*.
7. Namontujte *kartu SD (Secure Digital)*.
8. Namontujte *baterii*.
9. Postupujte podle pokynů v části *Po manipulaci uvnitř počítače*.

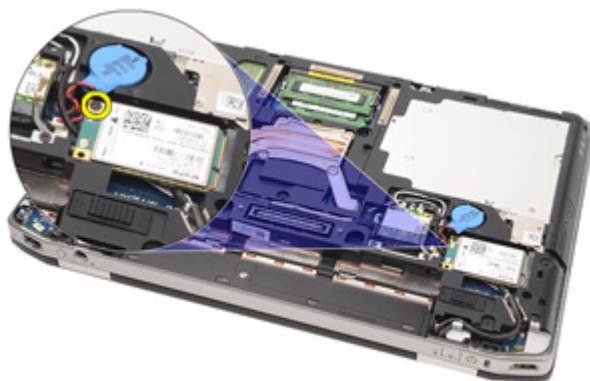
Bezdrátová síťová karta (WWAN) 14

Demontáž bezdrátové síťové karty (WWAN)

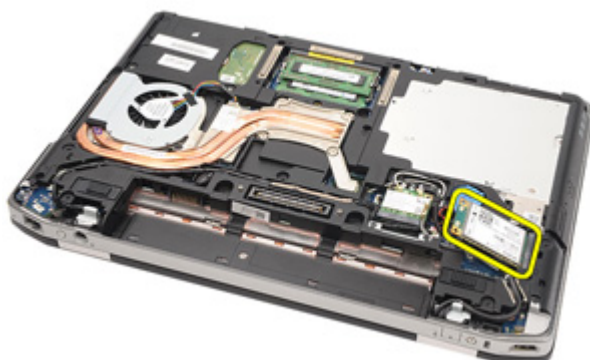
1. Postupujte podle pokynů v části *Před manipulací s počítačem*.
2. Demontujte *rukojeť ATG* (pouze u systémů E6420 ATG).
3. Demontujte *kryt portů ATG* (pouze u systémů E6420 ATG).
4. Demontujte *baterii*.
5. Demontujte *kartu SD*.
6. Demontujte *spodní kryt*.
7. Odpojte kabely antény od karty WWAN.



8. Vyšroubujte šroubek, který připevňuje kartu WWAN k počítači.



9. Vysuňte kartu WWAN z konektoru a odeberte ji z počítače.



Montáž karty WWAN (Wireless Wide Area Network)

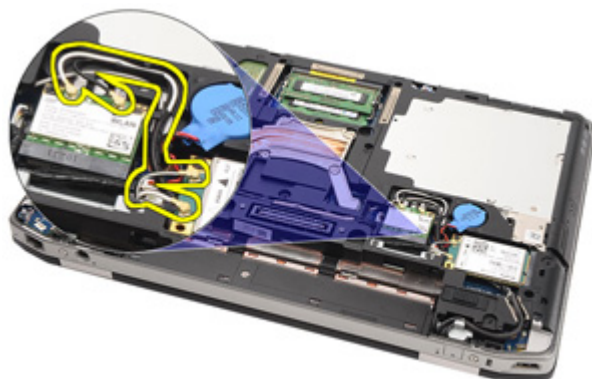
1. Pod úhlem 45 stupňů zasuňte kartu WWAN do jejího konektoru.
2. Utáhněte šroubek, který připevňuje kartu WWAN k počítači.
3. Připojte kabely antény k jejich konektorům označeným na kartě WWAN.
4. Namontujte *spodní kryt*.
5. Namontujte *kartu SD (Secure Digital)*.
6. Namontujte *baterii*.
7. Namontujte *kryt portů ATG* (pouze u systémů E6420 ATG).
8. Namontujte *rukojeť ATG* (pouze u systémů E6420 ATG).
9. Postupujte podle pokynů v části *Po manipulaci uvnitř počítače*.

Knoflíková baterie

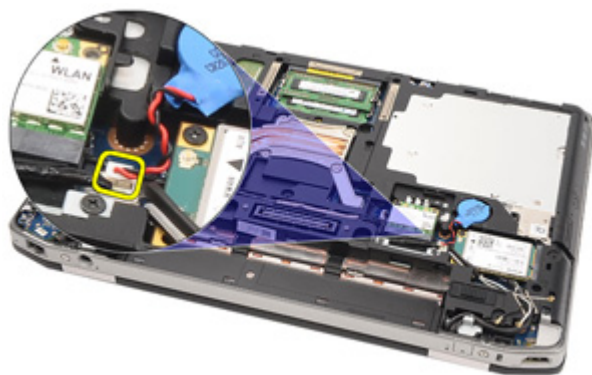
15

Demontáž knoflíkové baterie

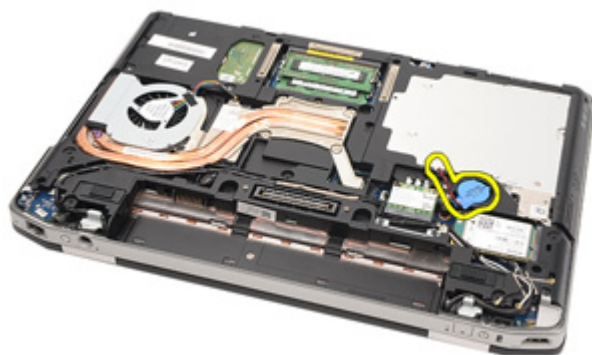
1. Postupujte podle pokynů v části *Před manipulací s počítačem*.
2. Demontujte *rukojeť ATG* (pouze u systémů E6420 ATG).
3. Demontujte *kryt portů ATG* (pouze u systémů E6420 ATG).
4. Demontujte *baterii*.
5. Demontujte *kartu SD*.
6. Demontujte *spodní kryt*.
7. Demontujte všechny antény, které vedou přes knoflíkovou baterii.



8. Odpojte kabel knoflíkové baterie od základní desky.



9. Uvolněte knoflíkovou baterii a odeberte ji z počítače.

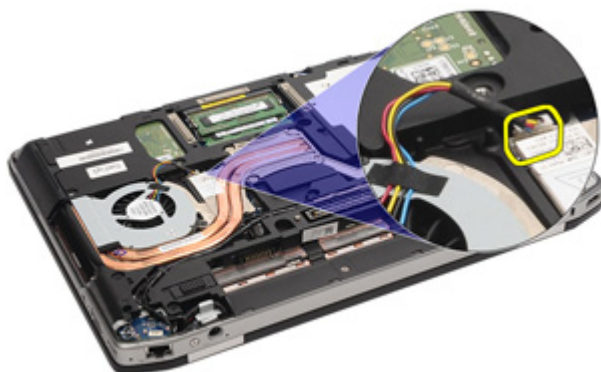


Montáž knoflíkové baterie

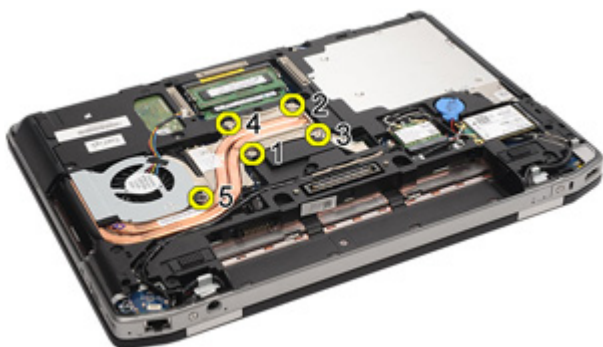
1. Umístěte knoflíkovou baterii na její místo.
2. Připojte kabel knoflíkové baterie k základní desce.
3. Připojte všechny antény, které vedly přes knoflíkovou baterii.
4. Namontujte *spodní kryt*.
5. Namontujte *kartu SD (Secure Digital)*.
6. Namontujte *baterii*.
7. Namontujte *kryt portů ATG* (pouze u systémů E6420 ATG).
8. Namontujte *rukojeť ATG* (pouze u systémů E6420 ATG).
9. Postupujte podle pokynů v části *Po manipulaci uvnitř počítače*.

Demontáž chladiče

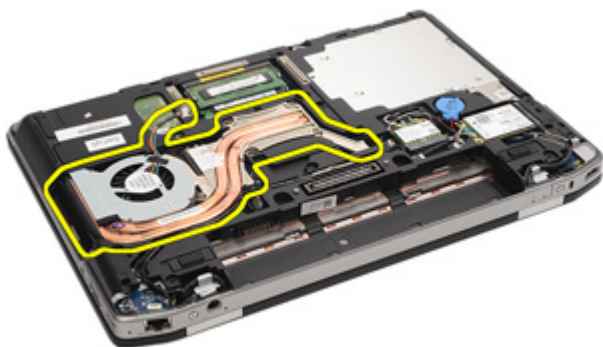
1. Postupujte podle pokynů v části *Před manipulací s počítačem*.
2. Demontujte *rukojeť ATG* (pouze u systémů E6420 ATG).
3. Demontujte *kryt portů ATG* (pouze u systémů E6420 ATG).
4. Demontujte *baterii*.
5. Demontujte *kartu SD*.
6. Demontujte *spodní kryt*.
7. Odpojte kabel sestavy chladiče.



8. Povolte šroubky upevňující chladič.



9. Odeberte sestavu chladiče ze systému.



10. Otáčejte vačkovým zámek procesoru proti směru hodinových ručiček.



11. Odeberte procesor ze systému.



Montáž chladiče

1. Vraťte procesor do systému.
2. Otáčejte vačkovým zámek procesoru po směru hodinových ručiček.
3. Umístěte sestavu chladiče do systému.
4. Přitáhněte čtyři šroubky, které připevňují chladič.
5. Připojte kabel sestavy chladiče.
6. Namontujte *spodní kryt*.
7. Namontujte *kartu SD (Secure Digital)*.
8. Namontujte *baterii*.
9. Namontujte *kryt portů ATG* (pouze u systémů E6420 ATG).
10. Namontujte *rukojeť ATG* (pouze u systémů E6420 ATG).
11. Postupujte podle pokynů v části *Po manipulaci uvnitř počítače*.

Karta rozhraní Bluetooth

17

Demontáž karty rozhraní Bluetooth

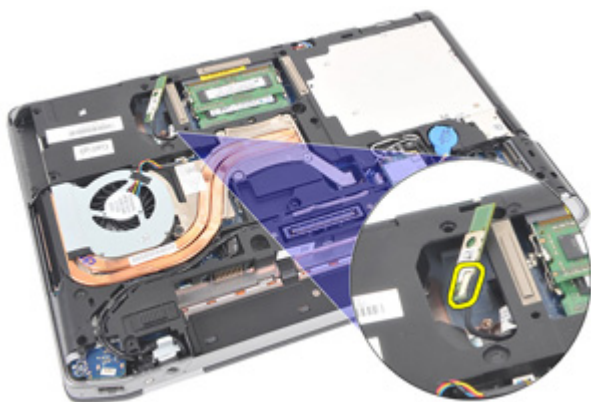
1. Postupujte podle pokynů v části *Před manipulací s počítačem*.
2. Demontujte *rukojeť ATG* (pouze u systémů E6420 ATG).
3. Demontujte *kryt portů ATG* (pouze u systémů E6420 ATG).
4. Demontujte *baterii*.
5. Demontujte *kartu Secure Digital (SD)*.
6. Demontujte *spodní kryt*.
7. Demontujte *pevný disk*.
8. Vyšroubujte šroubek, který připevňuje kartu rozhraní Bluetooth k počítači



9. Vyjměte kartu rozhraní Bluetooth z držáku.



10. Odpojte kabel rozhraní Bluetooth.



Montáž karty rozhraní Bluetooth

1. Připojte kabel rozhraní Bluetooth ke kartě Bluetooth.
2. Přitáhněte šroubky, kterými je karta Bluetooth připevněna k počítači.
3. Namontujte *pevný disk*.
4. Namontujte *spodní kryt*.
5. Namontujte *kartu SD*.
6. Namontujte *baterii*.
7. Namontujte *kryt portů ATG* (pouze u systémů E6420 ATG).
8. Namontujte *rukojeť ATG* (pouze u systémů E6420 ATG).
9. Postupujte podle pokynů v části *Po manipulaci uvnitř počítače*.

Rám klávesnice

18

Demontáž rámu klávesnice

1. Postupujte podle pokynů v části *Před manipulací s počítačem*.
2. Pomocí plastového nožíku vypačte rám klávesnice směrem od horního okraje a uvolněte ho.



3. Pačte po stranách.



4. Uvolněte část rámu s panely.



5. Jemně nadzvedněte rám klávesnice a odeberte ho ze systému.



Montáž rámu klávesnice

1. Přiložte rám klávesnice ke klávesnici a jemně ho zatlačte na místo.
2. Postupujte podle pokynů v části *Po manipulaci uvnitř počítače.*

Demontáž klávesnice

1. Postupujte podle pokynů v části *Před manipulací s počítačem*.
2. Demontujte *baterii*.
3. Demontujte *rám klávesnice*.
4. Odšroubujte šroubky, které připevňují klávesnici ke spodní straně počítače.



5. Odšroubujte šroubky, kterými je klávesnice připojena k systému.



6. Opatrně klávesnici vyjměte a položte ji směrem k displeji.



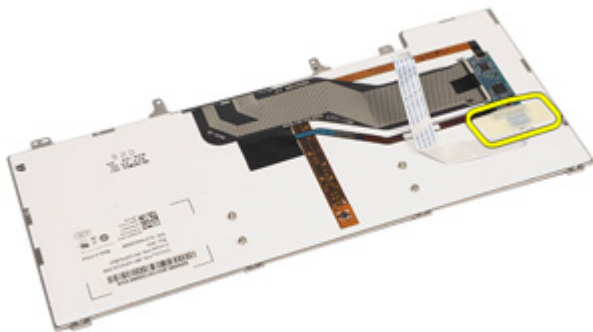
7. Odpojte kabel klávesnice od základní desky.



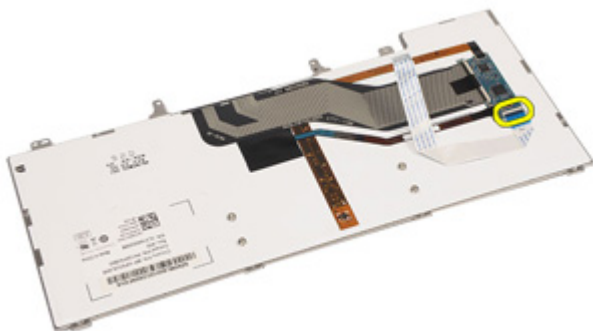
8. Vyměňte klávesnici z počítače.



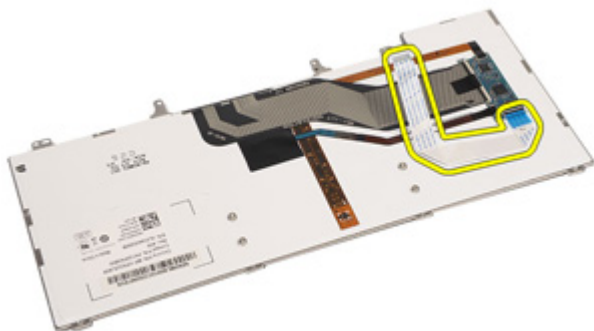
9. Odstraňte pásku, která připojuje kabel klávesnice ke klávesnici.



10. Odemkněte držák kabelů.



11. Odpojte kabel klávesnice a odeberte jej z klávesnice.



Montáž klávesnice

1. Připojte kabel klávesnice a pomocí pásky ho připevněte ke klávesnici.
2. Připojte kabel klávesnice k jeho konektoru na základní desce.
3. Našroubujte a utáhněte šroubky, které připevňují klávesnici k počítači.
4. Namontujte *baterii*.
5. Namontujte *rámeček klávesnice*.
6. Postupujte podle pokynů v části *Po manipulaci uvnitř počítače*.

Demontáž karty modemů

1. Postupujte podle pokynů v části *Před manipulací s počítačem*.
2. Demontujte *baterii*.
3. Demontujte *rám klávesnice*.
4. Demontujte *klávesnici*.
5. Odšroubujte šroubky, kterými je karta modemů připevněna k počítači.



6. Z oblasti pod opěrkou rukou vytáhněte panel.



7. Nadzvednutím panelu odpojte držák.



8. Pod úhlem otáčejte kartou modemu.



9. Odeberte kartu modemu ze slotu a z počítače.



10. Odpojte kabel modemu od karty modemu a odeberte ho ze systému.

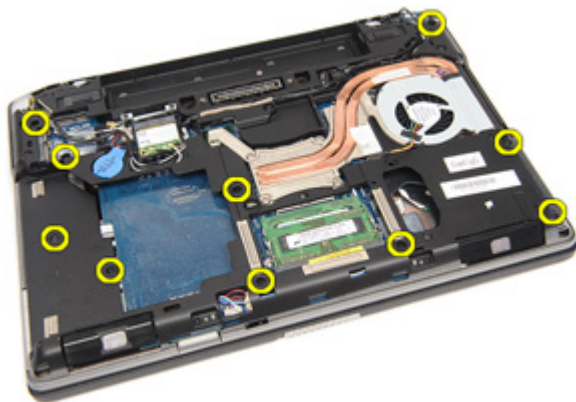


Montáž karty modemu

1. Připojte kabel modemu ke kartě modemu na základní desce.
2. Zasuňte kartu modemu do jejího slotu v počítači.
3. Utáhněte šroubky, kterými je karta modemu připevněna k systému.
4. Namontujte *rám klávesnice*.
5. Namontujte *klávesnici*.
6. Namontujte *baterii*.
7. Postupujte podle pokynů v části *Po manipulaci uvnitř počítače*.

Demontáž sestavy opěrky rukou

1. Postupujte podle pokynů v části *Před manipulací s počítačem*.
2. Demontujte *rukojeť ATG* (pouze u systémů E6420 ATG).
3. Demontujte *kryt portů ATG* (pouze u systémů E6420 ATG).
4. Demontujte *baterii*.
5. Demontujte *kartu SD*.
6. Demontujte *spodní kryt*.
7. Demontujte *optickou jednotku*.
8. Demontujte *pevný disk*.
9. Demontujte *kartu WWAN*.
10. Demontujte *kartu rozhraní Bluetooth*.
11. Demontujte *rám klávesnice*.
12. Demontujte *klávesnici*.
13. Odšroubujte šroubky, kterými je sestava opěry rukou připevněna k počítači.



14. Otočte systém a odšroubujte šroubky, kterými je sestava opěry rukou připevněna k počítači.



- 15.** Uvolněte a odpojte kabel LED, čipové karty, dotykové podložky, RFID a karty ExpressCard od základní desky.



- 16.** Pomocí plastového nožíku jemně vypačte pravý roh opěrky rukou, přejeďte nožičkem na pravou stranu opěrky a uvolněte západky.



17. Pokračujte na horní a levé straně a uvolněte všechny západky.



18. Nadzvedněte horní stranu pod úhlem 25 stupňů, zatáhněte za opěrku směrem k obrazovce a odeberte ji z počítače.

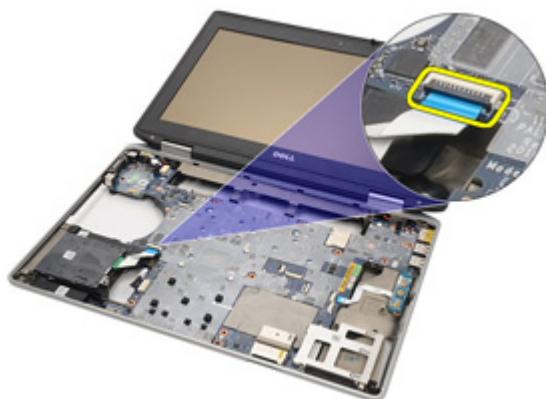


Montáž sestavy opěrky rukou

1. Vyrovnajte opěrku rukou s počítačem a opatrně ji zatlačte na místo.
2. Utáhněte šroubky, které sestavu opěrky rukou připevňují k základní desce.
3. Připojte kabely LED, čipové karty, dotykové podložky, RFID a karty ExpressCard k základní desce.
4. Utáhněte šroubky, které sestavu opěrky rukou připevňují k počítači.
5. Namontujte *klávesnici*.
6. Namontujte *rám klávesnice*.
7. Namontujte *kartu rozhraní Bluetooth*.
8. Namontujte *kartu WWAN*.
9. Namontujte *pevný disk*.
10. Namontujte *optickou jednotku*.
11. Namontujte *spodní kryt*.
12. Namontujte *kartu SD (Secure Digital)*.
13. Namontujte *baterii*.
14. Namontujte *kryt portů ATG* (pouze u systémů E6420 ATG).
15. Namontujte *rukojeť ATG* (pouze u systémů E6420 ATG).
16. Postupujte podle pokynů v části *Po manipulaci uvnitř počítače*.

Demontáž karty Smart Card

1. Postupujte podle pokynů v části *Před manipulací s počítačem*.
2. Demontujte *rukojeř ATG* (pouze u systémů E6420 ATG).
3. Demontujte *kryt portů ATG* (pouze u systémů E6420 ATG).
4. Demontujte *baterii*.
5. Demontujte *kartu SD*.
6. Demontujte *spodní kryt*.
7. Demontujte *pevný disk*.
8. Demontujte *rám klávesnice*.
9. Demontujte *klávesnici*.
10. Demontujte *sestavu opěrky rukou*.
11. Odpojte kabel čtečky čipových karet od základní desky.



12. Odšroubujte šroubky, kterými je čtečka čipových karet připevněna k počítači.



13. Odeberte čtečku čipových karet z počítače.



Montáž karty Smart Card

1. Umístěte čtečku čipových karet na její původní místo v počítači.
2. Utáhněte šroubky čtečky čipových karet.
3. Připojte kabel čtečky čipových karet k základní desce.
4. Namontujte *sestavu opěrky rukou*.
5. Namontujte *klávesnici*.
6. Namontujte *rám klávesnice*.
7. Namontujte *pevný disk*.
8. Namontujte *spodní kryt*.
9. Namontujte *kartu SD*.
10. Namontujte *baterii*.
11. Namontujte *kryt portů ATG* (pouze u systémů E6420 ATG).
12. Namontujte *rukojeť ATG* (pouze u systémů E6420 ATG).
13. Postupujte podle pokynů v části *Po manipulaci uvnitř počítače*.

Demontáž desky ovládání médií

1. Postupujte podle pokynů v části *Před manipulací s počítačem*.
2. Demontujte *rukojeť ATG* (pouze u systémů E6420 ATG).
3. Demontujte *kryt portů ATG* (pouze u systémů E6420 ATG).
4. Demontujte *baterii*.
5. Demontujte *kartu SD*.
6. Demontujte *optickou jednotku*.
7. Demontujte *spodní kryt*.
8. Demontujte *pevný disk*.
9. Demontujte *kartu WWAN*.
10. Demontujte *kartu rozhraní Bluetooth*.
11. Demontujte *rám klávesnice*.
12. Demontujte *klávesnici*.
13. Demontujte *sestavu opěrky rukou*.
14. Odpojte kabel desky ovládání médií od základní desky.



15. Odšroubujte šroubky, které připevňují desku ovládání médií k počítači.



16. Vyměňte desku ovládání médií z počítače.



Montáž desky ovládání médií

1. Umístěte desku ovládání médií na její původní místo v počítači.
2. Utáhněte šroubky, kterými je deska ovládání médií připevněna k počítači.
3. Připojte kabel desky ovládání médií k základní desce.
4. Namontujte rukojeť ATG (pouze u systémů E6420 ATG).
5. Namontujte kryt portů ATG (pouze u systémů E6420 ATG).
6. Namontujte *sestavu opěrky rukou*.
7. Namontujte *klávesnici*.
8. Namontujte *rám klávesnice*.
9. Namontujte *kartu WWAN*.
10. Namontujte *kartu rozhraní Bluetooth*.
11. Namontujte *pevný disk*.
12. Namontujte *optickou jednotku*.
13. Namontujte *spodní kryt*.
14. Namontujte *kartu SD*.
15. Namontujte *baterii*.
16. Namontujte *kryt portů ATG* (pouze u systémů E6420 ATG).
17. Namontujte *rukojeť ATG* (pouze u systémů E6420 ATG).
18. Postupujte podle pokynů v části *Po manipulaci uvnitř počítače*.

Klec karty ExpressCard

24

Demontáž klece karty ExpressCard

1. Postupujte podle pokynů v části *Před manipulací s počítačem*.
2. Demontujte *rukojeř ATG* (pouze u systémů E6420 ATG).
3. Demontujte *kryt portů ATG* (pouze u systémů E6420 ATG).
4. Demontujte *baterii*.
5. Demontujte *kartu SD*.
6. Demontujte *spodní kryt*.
7. Demontujte *optickou jednotku*.
8. Demontujte *pevný disk*.
9. Demontujte *kartu rozhraní Bluetooth*.
10. Demontujte *rám klávesnice*.
11. Demontujte *klávesnici*.
12. Demontujte *sestavu opěrky rukou*.
13. Odšroubujte šroubky, kterými je klec karty ExpressCard připevněna k počítači.



14. Nadzvedněte slot karty ExpressCard pod úhlem 45 stupňů a slot odeberte.

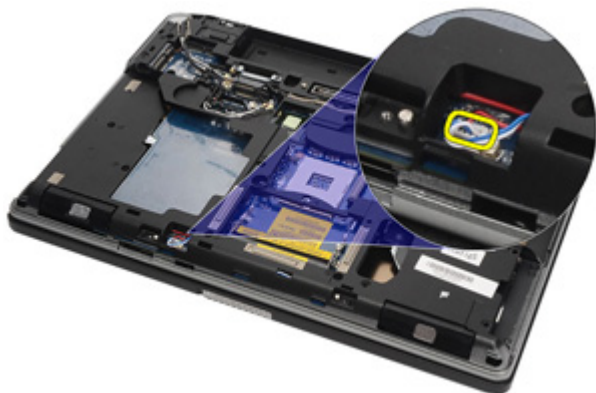


Montáž klece karet ExpressCard

1. Umístěte klec karet ExpressCard k jejím slotům.
2. Utáhněte šroubky, kterými je klec karet ExpressCard připevněna k počítači.
3. Namontujte *sestavu opěrky rukou*.
4. Namontujte *klávesnici*.
5. Namontujte *rám klávesnice*.
6. Namontujte *kartu rozhraní Bluetooth*.
7. Namontujte *pevný disk*.
8. Namontujte *optickou jednotku*.
9. Namontujte *spodní kryt*.
10. Namontujte *kartu SD (Secure Digital)*.
11. Namontujte *baterii*.
12. Namontujte *kryt portů ATG* (pouze u systémů E6420 ATG).
13. Namontujte *rukojeť ATG* (pouze u systémů E6420 ATG).
14. Postupujte podle pokynů v části *Po manipulaci uvnitř počítače*.

Demontáž základní desky

1. Postupujte podle pokynů v části *Před manipulací s počítačem*.
2. Demontujte *rukojeť ATG* (pouze u systémů E6420 ATG).
3. Demontujte *kryt portů ATG* (pouze u systémů E6420 ATG).
4. Demontujte *baterii*.
5. Demontujte *kartu Secure Digital (SD)*.
6. Demontujte *spodní kryt*.
7. Demontujte *kartu ExpressCard*.
8. Demontujte *optickou jednotku*.
9. Demontujte *paměť*.
10. Demontujte *pevný disk*.
11. Demontujte *kartu WLAN*.
12. Demontujte *kartu WWAN*.
13. Demontujte *knoflíkovou baterii*.
14. Demontujte *chladič a procesor*.
15. Demontujte *kartu rozhraní Bluetooth*.
16. Demontujte *rám klávesnice*.
17. Demontujte *klávesnici*.
18. Demontujte *kartu modemu*.
19. Demontujte *sestavu opěrky rukou*.
20. Demontujte *klec karet ExpressCard*.
21. Odpojte od základní desky kabely reproduktoru.



22. Odšroubujte šroubky z držáku kabelu grafické karty.



23. Odeberte držák kabelu grafické karty.



24. Odpojte kabely video kamery a LED od základní desky.



25. Vyšroubujte šroubek, který připevňuje základní desku k počítači.



26. Odšroubujte šroubky ze základní desky.



27. Odeberte kabel čtečky čipových karet, desky ovládání médií a DC-in.



28. Odpojte základní desku od desky IO.



29. Posunutím základní desky uvolněte z portů konektorů.



30. Demontujte základní desku.



Montáž základní desky

1. Umístěte základní desku na její původní místo v počítači.
2. Připojte základní desku k desce pro vstup/výstup.
3. K základní desce připojte kabel čtečky čipových karet, kabel desky ovládání médií a kabel pro vstup stejnosměrného proudu.
4. Utáhněte šroubky, kterými je základní deska připevněna k počítači.
5. K základní desce nasměrujte a připojte kabely video kamery a kabel LED.
6. Umístěte držák kabelu grafické karty a utáhněte šroubky, kterými je držák připevněn k základní desce.
7. Připojte kabel reproduktoru k základní desce.
8. Namontujte *klec karty ExpressCard*
9. Namontujte *sestavu opěrky rukou*.
10. Namontujte *kartu modemu*.
11. Namontujte *klávesnici*.
12. Namontujte *rám klávesnice*.
13. Namontujte *kartu rozhraní Bluetooth*.
14. Namontujte *chladič a procesor*.
15. Namontujte *knoflíkovou baterii*.
16. Namontujte *kartu WWAN*.
17. Namontujte *kartu WLAN*.
18. Namontujte *pevný disk*.
19. Namontujte *paměť*.
20. Namontujte *optickou jednotku*.
21. Namontujte *kartu ExpressCard*.
22. Namontujte *spodní kryt*.
23. Namontujte *kartu SD*.
24. Namontujte *baterii*.
25. Namontujte *kryt portů ATG* (pouze u systémů E6420 ATG).
26. Namontujte *rukojeť ATG* (pouze u systémů E6420 ATG).
27. Postupujte podle pokynů v části *Po manipulaci uvnitř počítače*.

Demontáž reproduktorů

1. Postupujte podle pokynů v části *Před manipulací s počítačem*.
2. Demontujte *rukojeť ATG* (pouze u systémů E6420 ATG).
3. Demontujte *kryt portů ATG* (pouze u systémů E6420 ATG).
4. Demontujte *baterii*.
5. Demontujte *kartu Secure Digital (SD)*.
6. Demontujte *spodní kryt*.
7. Demontujte *kartu ExpressCard*.
8. Demontujte *optickou jednotku*.
9. Demontujte *paměť*.
10. Demontujte *pevný disk*.
11. Demontujte *kartu WLAN*.
12. Demontujte *kartu WWAN*.
13. Demontujte *knoflíkovou baterii*.
14. Demontujte *chladič a procesor*.
15. Demontujte *kartu rozhraní Bluetooth*.
16. Demontujte *rám klávesnice*.
17. Demontujte *klávesnici*.
18. Demontujte *kartu modemu*.
19. Demontujte *sestavu opěrky rukou*.
20. Demontujte *klec karet ExpressCard*.
21. Demontujte *základní desku*.
22. Odšroubujte šroubky ze sestavy reproduktorů.



23. Odpojte kabel reproduktorů.



24. Odeberte reproduktor ze systému.

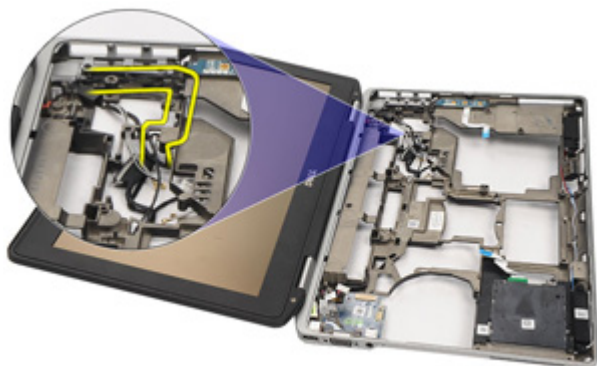


Montáž reproduktorů

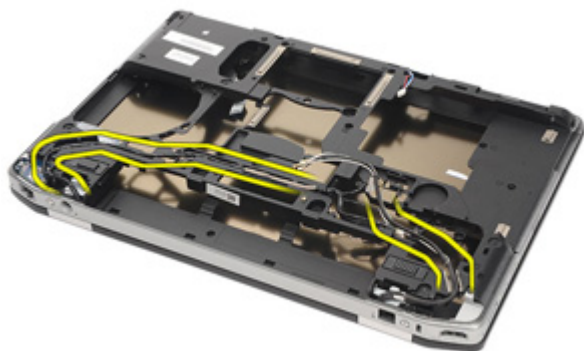
1. Umístěte reproduktor zpět do systému.
2. Nasměrujte kabel reproduktoru.
3. Utáhněte šroubky, které připevňují sestavu reproduktoru.
4. Namontujte *základní desku*.
5. Namontujte *klec karty ExpressCard*.
6. Namontujte *sestavu opěrky rukou*.
7. Namontujte *kartu modemu*.
8. Namontujte *klávesnici*.
9. Namontujte *rám klávesnice*.
10. Namontujte *kartu rozhraní Bluetooth*.
11. Namontujte *chladič a procesor*.
12. Namontujte *knoflíkovou baterii*.
13. Namontujte *kartu WWAN*.
14. Namontujte *kartu WLAN*.
15. Namontujte *pevný disk*.
16. Namontujte *paměť*.
17. Namontujte *optickou jednotku*.
18. Namontujte *kartu ExpressCard*.
19. Namontujte *spodní kryt*.
20. Namontujte *kartu SD*.
21. Namontujte *baterii*.
22. Namontujte *kryt portů ATG* (pouze u systémů E6420 ATG).
23. Namontujte *rukojeť ATG* (pouze u systémů E6420 ATG).
24. Postupujte podle pokynů v části *Po manipulaci uvnitř počítače*.

Demontáž konektoru modemu

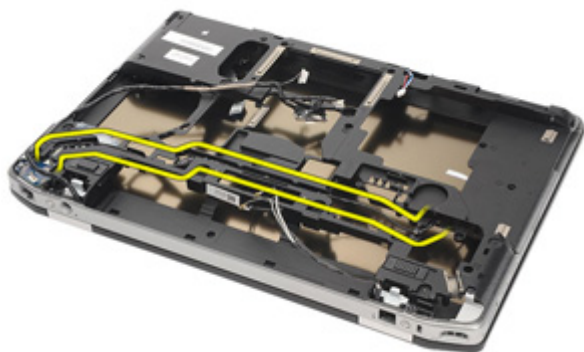
1. Postupujte podle pokynů v části *Před manipulací s počítačem*.
2. Demontujte *rukojeť ATG* (pouze u systémů E6420 ATG).
3. Demontujte *kryt portů ATG* (pouze u systémů E6420 ATG).
4. Demontujte *baterii*.
5. Demontujte *kartu Secure Digital (SD)*.
6. Demontujte *spodní kryt*.
7. Demontujte *zástrčku konektoru modemu*.
8. Demontujte *kartu ExpressCard*.
9. Demontujte *optickou jednotku*.
10. Demontujte *paměť*.
11. Demontujte *pevný disk*.
12. Demontujte *kartu WLAN*.
13. Demontujte *kartu WWAN*.
14. Demontujte *knoflíkovou baterii*.
15. Demontujte *chladič a procesor*.
16. Demontujte *kartu rozhraní Bluetooth*.
17. Demontujte *rám klávesnice*.
18. Demontujte *klávesnici*.
19. Demontujte *kartu modemu*.
20. Demontujte *sestavu opěrky rukou*.
21. Demontujte *klec karet ExpressCard*.
22. Demontujte *základní desku*.
23. Odpojte kabel modemu.



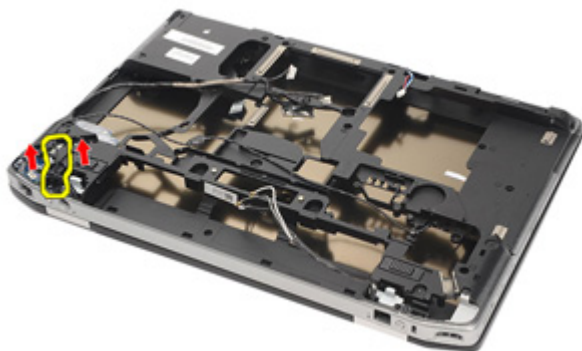
24. Odpojte kabely grafické karty a bezdrátových antén.



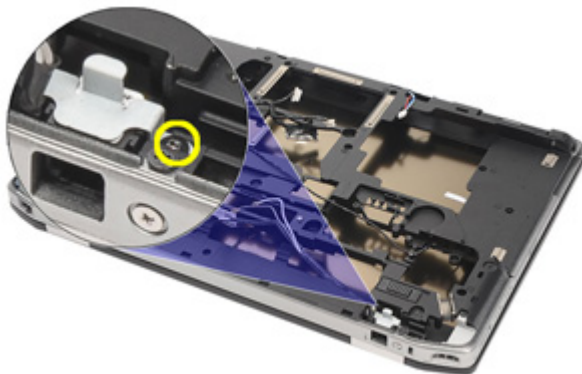
25. Odpojte kabel modemu.



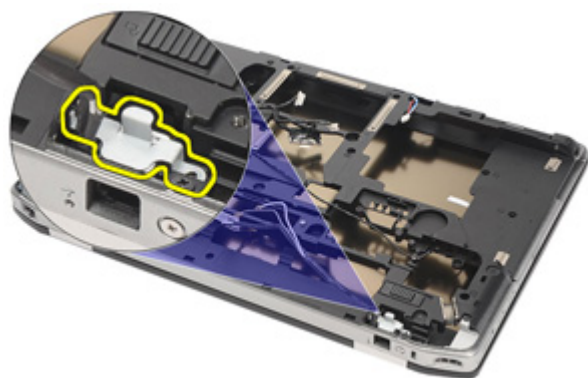
26. Zatáhněte za konec konektoru pro připojení modemu k základní desce.



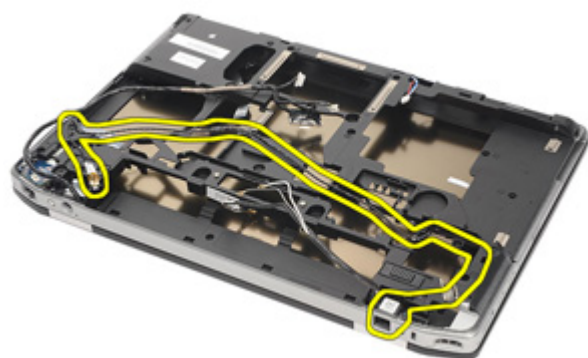
27. Odšroubujte šroubek z držáku kabelu modemu.



28. Demontujte držák kabelu modemu.



29. Vytáhněte celou sestavu kabelů modemu a odeberte ji z počítače.



Montáž konektoru modemu

1. Umístěte sestavu kabelů modemu na základnu.
2. Umístěte držák kabelu modemu.
3. Utáhněte šroubek, který zajišťuje držák kabelu modemu.
4. Připojte konec konektoru pro připojení modemu k základní desce.
5. Nasměrujte kabel modemu.
6. Nasměrujte kabely grafické karty a bezdrátových antén.
7. Namontujte *základní desku*.
8. Namontujte *klec karty ExpressCard*
9. Namontujte *sestavu opěrky rukou*.
10. Namontujte *kartu modemu*.
11. Namontujte *klávesnici*.
12. Namontujte *rám klávesnice*.
13. Namontujte *kartu Bluetooth*.
14. Namontujte *chladič a procesor*.
15. Namontujte *knoflíkovou baterii*.
16. Namontujte *kartu WWAN*.
17. Namontujte *kartu WLAN*.
18. Namontujte *pevný disk*.
19. Namontujte *paměť*.
20. Namontujte *optickou jednotku*.
21. Namontujte *kartu ExpressCard*.
22. Namontujte *zástrčku konektoru modemu*.
23. Namontujte *spodní kryt*.
24. Namontujte *kartu SD*.
25. Namontujte *baterii*.
26. Namontujte *kryt portů ATG* (pouze u systémů E6420 ATG).
27. Namontujte *rukojeť ATG* (pouze u systémů E6420 ATG).
28. Postupujte podle pokynů v části *Po manipulaci uvnitř počítače*.

Demontáž panelu pro vstup/výstup (I/O)

1. Postupujte podle pokynů v části *Před manipulací s počítačem*.
2. Demontujte *rukojeť ATG* (pouze u systémů E6420 ATG).
3. Demontujte *kryt portů ATG* (pouze u systémů E6420 ATG).
4. Demontujte *baterii*.
5. Demontujte *kartu Secure Digital (SD)*.
6. Demontujte *spodní kryt*.
7. Demontujte *kartu ExpressCard*.
8. Demontujte *optickou jednotku*.
9. Demontujte *paměť*.
10. Demontujte *pevný disk*.
11. Demontujte *kartu WLAN*.
12. Demontujte *kartu WWAN*.
13. Demontujte *knoflíkovou baterii*.
14. Demontujte *chladič a procesor*.
15. Demontujte *kartu rozhraní Bluetooth*.
16. Demontujte *rám klávesnice*.
17. Demontujte *klávesnici*.
18. Demontujte *kartu modemu*.
19. Demontujte *sestavu opěrky rukou*.
20. Demontujte *klec karet ExpressCard*.
21. Vyšroubujte šroubek, který přichycuje panel I/O k počítači.



22. Odeberte panel I/O z počítače.

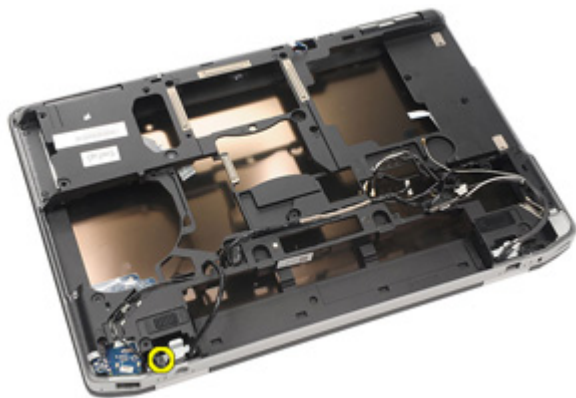


Montáž panelu pro vstup/výstup (I/O)

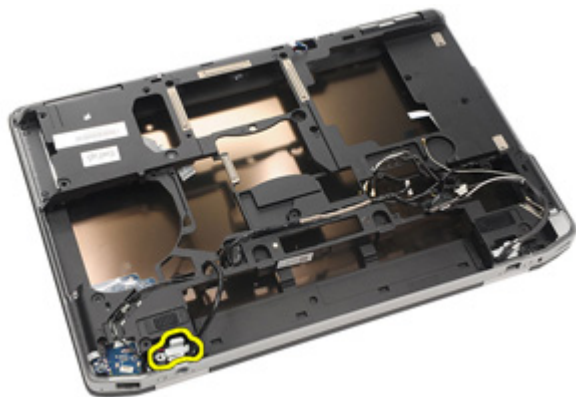
1. Umístěte panel I/O do počítače.
2. Utáhněte šroubek, který přichycuje panel I/O k počítači.
3. Namontujte *základní desku*.
4. Namontujte *klec karty ExpressCard*
5. Namontujte *sestavu opěrky rukou*.
6. Namontujte *kartu modemu*.
7. Namontujte *klávesnici*.
8. Namontujte *rám klávesnice*.
9. Namontujte *kartu rozhraní Bluetooth*.
10. Namontujte *chladič a procesor*.
11. Namontujte *knoflíkovou baterii*.
12. Namontujte *kartu WWAN*.
13. Namontujte *kartu WLAN*.
14. Namontujte *pevný disk*.
15. Namontujte *paměť*.
16. Namontujte *optickou jednotku*.
17. Namontujte *kartu Express Card*.
18. Namontujte *spodní kryt*.
19. Namontujte *kartu SD*.
20. Namontujte *baterii*.
21. Namontujte *kryt portů ATG* (pouze u systémů E6420 ATG).
22. Namontujte *rukojeť ATG* (pouze u systémů E6420 ATG).
23. Postupujte podle pokynů v části *Po manipulaci uvnitř počítače*.

Demontáž portu DC-in

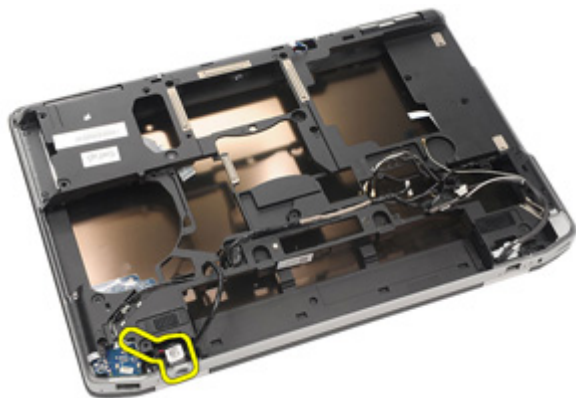
1. Postupujte podle pokynů v části *Před manipulací s počítačem*.
2. Demontujte *rukojeť ATG* (pouze u systémů E6420 ATG).
3. Demontujte *kryt portů ATG* (pouze u systémů E6420 ATG).
4. Demontujte *baterii*.
5. Demontujte *kartu Secure Digital (SD)*.
6. Demontujte *spodní kryt*.
7. Demontujte *kartu ExpressCard*.
8. Demontujte *optickou jednotku*.
9. Demontujte *paměť*.
10. Demontujte *pevný disk*.
11. Demontujte *kartu WLAN*.
12. Demontujte *kartu WWAN*.
13. Demontujte *knoflíkovou baterii*.
14. Demontujte *chladič a procesor*.
15. Demontujte *kartu rozhraní Bluetooth*.
16. Demontujte *rám klávesnice*.
17. Demontujte *klávesnici*.
18. Demontujte *kartu modemu*.
19. Demontujte *sestavu opěrky rukou*.
20. Demontujte *klec karet ExpressCard*.
21. Demontujte *základní desku*.
22. Odšroubujte šroubek, kterým je připevněna konzole DC-in.



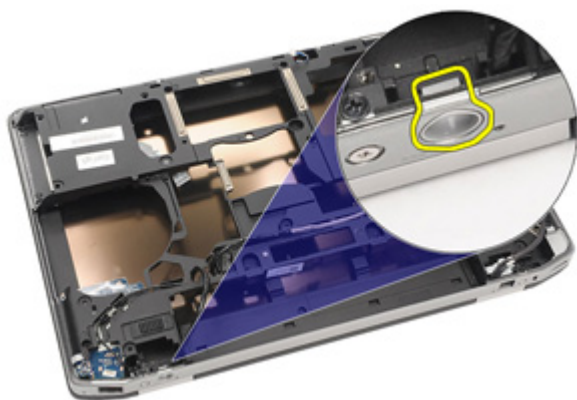
23. Demontujte konzoli DC-in.



24. Odeberte kabel DC-in ze systému.



25. Zatlačte rám DC-in a odeberte ho ze systému.

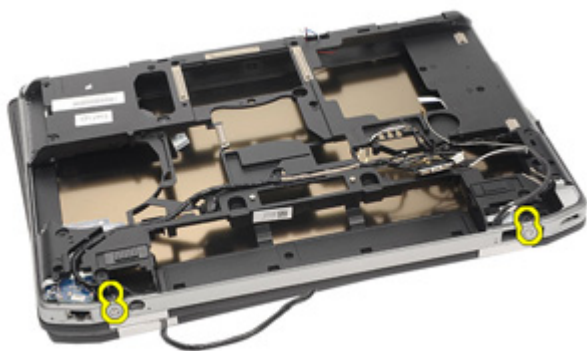


Montáž portu DC-in

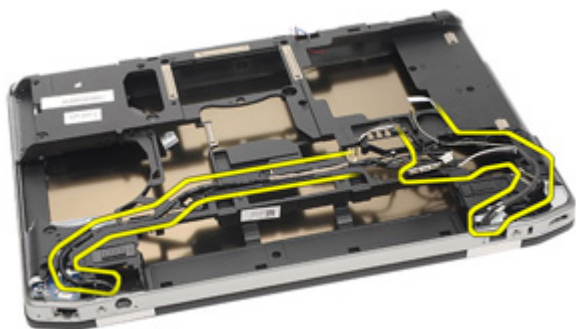
1. Zatlačte na rám DC-in a umístěte ho do systému.
2. Umístěte kabel DC-in do systému.
3. Zasuňte konzoli DC-in.
4. Utáhněte šroubek, kterým je připevněna konzole DC-in.
5. Namontujte *základní desku*.
6. Namontujte *klec karty ExpressCard*.
7. Namontujte *sestavu opěrky rukou*.
8. Namontujte *kartu modemu*.
9. Namontujte *klávesnici*.
10. Namontujte *rám klávesnice*.
11. Namontujte *kartu rozhraní Bluetooth*.
12. Namontujte *chladič a procesor*.
13. Namontujte *knoflíkovou baterii*.
14. Namontujte *kartu WWAN*.
15. Namontujte *kartu WLAN*.
16. Namontujte *pevný disk*.
17. Namontujte *paměť*.
18. Namontujte *optickou jednotku*.
19. Namontujte *kartu ExpressCard*.
20. Namontujte *spodní kryt*.
21. Namontujte *kartu SD*.
22. Namontujte *baterii*.
23. Namontujte *kryt portů ATG* (pouze u systémů E6420 ATG).
24. Namontujte *rukojeť ATG* (pouze u systémů E6420 ATG).
25. Postupujte podle pokynů v části *Po manipulaci uvnitř počítače*.

Demontáž sestavy displeje

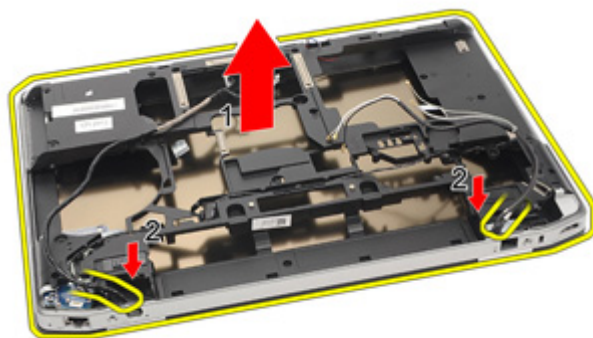
1. Postupujte podle pokynů v části *Před manipulací s počítačem*.
2. Demontujte *rukojeť ATG* (pouze u systémů E6420 ATG).
3. Demontujte *kryt portů ATG* (pouze u systémů E6420 ATG).
4. Demontujte *baterii*.
5. Demontujte *kartu Secure Digital (SD)*.
6. Demontujte *spodní kryt*.
7. Demontujte *kartu ExpressCard*.
8. Demontujte *optickou jednotku*.
9. Demontujte *paměť*.
10. Demontujte *pevný disk*.
11. Demontujte *kartu WLAN*.
12. Demontujte *kartu WWAN*.
13. Demontujte *knoflíkovou baterii*.
14. Demontujte *chladič a procesor*.
15. Demontujte *kartu rozhraní Bluetooth*.
16. Demontujte *rám klávesnice*.
17. Demontujte *klávesnici*.
18. Demontujte *kartu modemu*.
19. Demontujte *sestavu opěrky rukou*.
20. Demontujte *klec karet ExpressCard*.
21. Demontujte *základní desku*.
22. Demontujte *port DC-in*.
23. Odšroubujte šroubky, kterými je sestava displeje připevněna k počítači.



24. Odpojte konektory antén, grafické karty a kamery.



25. Nadzvedněte celou základnu a protáhněte kabel základnou.



Montáž sestavy displeje

1. Umístěte sestavu displeje na její původní místo v počítači.
2. Nasměrujte konektory antén, grafické karty a kamery.
3. Namontujte *port DC-in*.
4. Namontujte *základní desku*.
5. Namontujte *klec karty ExpressCard*
6. Namontujte *sestavu opěrky rukou*.
7. Namontujte *kartu modemu*.
8. Namontujte *klávesnici*.
9. Namontujte *rám klávesnice*.
10. Namontujte *kartu rozhraní Bluetooth*.
11. Namontujte *chladič a procesor*.
12. Namontujte *knoflíkovou baterii*.
13. Namontujte *kartu WWAN*.
14. Namontujte *kartu WLAN*.
15. Namontujte *pevný disk*.
16. Namontujte *paměť*.
17. Namontujte *optickou jednotku*.
18. Namontujte *kartu ExpressCard*.
19. Namontujte *spodní kryt*.
20. Namontujte *kartu SD (Secure Digital)*.
21. Namontujte *baterii*.
22. Namontujte *kryt portů ATG* (pouze u systémů E6420 ATG).
23. Namontujte *rukojeť ATG* (pouze u systémů E6420 ATG).
24. Postupujte podle pokynů v části *Po manipulaci uvnitř počítače*.

Demontáž krytů závěsů displeje

1. Postupujte podle pokynů v části *Před manipulací s počítačem*.
2. Demontujte *rukojeť ATG* (pouze u systémů E6420 ATG).
3. Demontujte *kryt portů ATG* (pouze u systémů E6420 ATG).
4. Demontujte *baterii*.
5. Demontujte *kartu Secure Digital (SD)*.
6. Demontujte *spodní kryt*.
7. Demontujte *kartu ExpressCard*.
8. Demontujte *optickou jednotku*.
9. Demontujte *paměť*.
10. Demontujte *pevný disk*.
11. Demontujte *kartu WLAN*.
12. Demontujte *kartu WWAN*.
13. Demontujte *knoflíkovou baterii*.
14. Demontujte *chladič a procesor*.
15. Demontujte *kartu rozhraní Bluetooth*.
16. Demontujte *rám klávesnice*.
17. Demontujte *klávesnici*.
18. Demontujte *kartu modemu*.
19. Demontujte *sestavu opěrky rukou*.
20. Demontujte *klec karet ExpressCard*.
21. Demontujte *základní desku*.
22. Demontujte *port DC-in*.
23. Demontujte *sestavu displeje*.
24. Vypačte kryt závěsu displeje z levého závěsu.



25. Odeberte kryt závěsu displeje z levého závěsu.



26. Vypačte kryt závěsu displeje z pravého závěsu.



27. Odeberte kryt závěsu displeje z pravého závěsu.



Montáž krytů závěsů displeje

1. Umístěte závěsy displeje do správné polohy.
2. Připevněte kryt závěsu displeje k počítači.
3. Namontujte *sestavu displeje*.
4. Namontujte *port DC-in*.
5. Namontujte *základní desku*.
6. Namontujte *klec karty ExpressCard*
7. Namontujte *sestavu opěrky rukou*.
8. Namontujte *kartu modemu*.
9. Namontujte *klávesnici*.
10. Namontujte *rám klávesnice*.
11. Namontujte *kartu rozhraní Bluetooth*.
12. Namontujte *chladič a procesor*.
13. Namontujte *knoflíkovou baterii*.
14. Namontujte *kartu WWAN*.
15. Namontujte *kartu WLAN*.
16. Namontujte *pevný disk*.
17. Namontujte *paměť*.
18. Namontujte *optickou jednotku*.
19. Namontujte *kartu ExpressCard*.
20. Namontujte *spodní kryt*.
21. Namontujte *kartu SD*.
22. Namontujte *baterii*.
23. Namontujte *kryt portů ATG* (pouze u systémů E6420 ATG).
24. Namontujte *rukojeť ATG* (pouze u systémů E6420 ATG).
25. Postupujte podle pokynů v části *Po manipulaci uvnitř počítače*.

Čelní kryt displeje

32

Demontáž čelního krytu displeje

1. Postupujte podle pokynů v části *Před manipulací s počítačem*.
2. Demontujte *baterii*.
3. Vypačte levý a pravý okraj čelního krytu displeje.



4. Postupujte k hornímu a spodnímu okraji čelního krytu displeje.



5. Demontujte čelní kryt displeje.



Montáž čelního krytu displeje

1. Umístěte čelní kryt displeje do systému.
2. Postupujte k hornímu a spodnímu okraji čelního krytu displeje.
3. Stiskněte levý a pravý okraj čelního krytu displeje.
4. Namontujte *baterii*.
5. Postupujte podle pokynů v části *Po manipulaci uvnitř počítače*.

Demontáž panelu displeje

1. Postupujte podle pokynů v části *Před manipulací s počítačem*.
2. Demontujte *baterii*.
3. Demontujte *čelní kryt displeje*.
4. Odšroubujte šroubky upevňující panel displeje k sestavě displeje.



5. Panel displeje přetočte.



6. Z panelu displeje odstraňte pásku konektoru kabelu LVDS (Low-Voltage Differential Signaling).



7. Odpojte kabel LVDS (Low-Voltage Differential Signaling) od panelu displeje.



8. Odeberte panel displeje ze sestavy displeje.

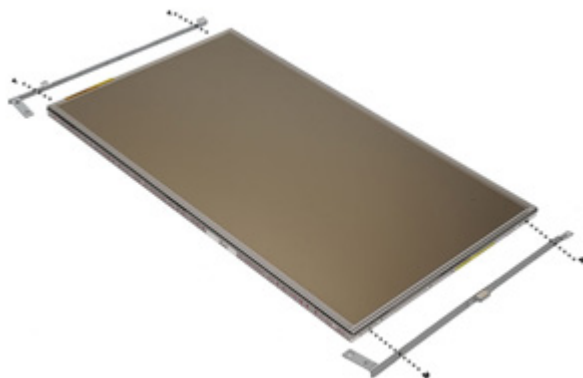


Montáž panelu displeje

1. Umístěte panel displeje na původní místo v sestavě displeje.
2. K panelu displeje připojte kabel LVDS (Low-Voltage Differential Signaling).
3. Utáhněte šroubky, které připevňují panel displeje k sestavě displeje.
4. Namontujte *čelní kryt LCD*.
5. Namontujte *baterii*.
6. Postupujte podle pokynů v části *Po manipulaci uvnitř počítače*.

Demontáž držáku displeje

1. Postupujte podle pokynů v části *Před manipulací s počítačem*.
2. Demontujte *baterii*.
3. Demontujte *čelní kryt displeje*.
4. Demontujte *panel displeje*.
5. Odšroubujte šroubky ze všech stran panelu displeje a demontujte držáky displeje.



Montáž držáku displeje

1. Umístěte držáky displeje a přitáhněte šroubky na každé straně panelu displeje.
2. Namontujte *panel displeje*.
3. Namontujte *čelní kryt LCD*.
4. Namontujte *baterii*.
5. Postupujte podle pokynů v části *Po manipulaci uvnitř počítače*.

Demontáž kamery

1. Postupujte podle pokynů v části *Před manipulací s počítačem*.
2. Demontujte *baterii*.
3. Demontujte *čelní kryt displeje*.
4. Demontujte *panel displeje*.
5. Odpojte kabel kamery od kamery.



6. Demontujte jisticí šroub, který přichycuje kameru k sestavě displeje.



7. Odpojte kameru od sestavy displeje.



Montáž kamery

1. Umístěte modul kamery na jeho původní místo v sestavě displeje.
2. Přitáhněte šroubek, kterým je kamera přichycena k sestavě displeje.
3. Připojte kabel kamery ke kameře.
4. Namontujte *panel displeje*.
5. Namontujte *čelní kryt displeje*.
6. Namontujte *baterii*.
7. Postupujte podle pokynů v části *Po manipulaci uvnitř počítače*.

Technické specifikace



POZNÁMKA: Nabízené možnosti se mohou lišit podle oblasti. Následující technické údaje představují pouze zákonem vyžadované minimum dodávané s počítačem. Další informace o konfiguraci počítače získáte kliknutím na tlačítko **Start** → **Nápověda a podpora**. Výběrem příslušné možnosti zobrazíte informace o počítači.

Systémové informace

Čipová sada	Čipová sada Intel Mobile Express 6
Šířka sběrnice DRAM	64bitová
Flash EPROM	SPI 32 Mb
Sběrnice PCIe Gen1	100 MHz

Procesor

Typy	<ul style="list-style-type: none">• Řada Intel Core i3 (dostupná pouze u systému Latitude E6420)• Řada Intel Core i5 s technologií Turbo Boost 2.0• Řada Intel Core i7 s technologií Turbo Boost 2.0
cache L2	až 6 MB
Frekvence externí sběrnice	1333 MHz

Paměť

Konektor paměti	dva sloty SODIMM
Kapacita paměti	1 GB, 2 GB nebo 4 GB
Typ paměti	DDR3 SDRAM (1333 MHz)
Minimální velikost paměti	2 GB
Maximální velikost paměti	8 GB

Zvuk	
Typ	čtyřkanálový zvuk High Definition
Řadič	IDT 92HD90
Převod stereofonního signálu	24bitový (analogový na digitální a digitální na analogový)
Rozhraní:	
Vnitřní	zvuk s vysokým rozlišením
Externí	konektor vstupu mikrofonu / konektor stereofonních sluchátek / konektor externích reproduktorů
Reproduktory	dva
Vnitřní zesilovač reproduktorů	0,5 W (typický) na kanál
Ovládání hlasitosti	funkční klávesy na klávesnici a nabídky programů

Grafika	
Typ	<ul style="list-style-type: none"> • integrovaná na základní desce • samostatná
Datová sběrnice:	
UMA	integrovaná grafická karta
Samostatná	<ul style="list-style-type: none"> • PCI-E x16 Gen1 • PCI-E x16 Gen2
Řadič:	
UMA	
Zařízení Latitude E6420	Grafická karta Intel HD
Zařízení Latitude E6420 ATG	Grafická karta Intel HD 3000
Samostatná	Samostatná grafická karta NVIDIA NVS 4200M (512 MB DDR3)

Komunikace	
Síťový adaptér	Ethernet LAN 10/100/1000 Mb/s

Komunikace

Bezdrátové technologie síť WLAN a síť WWAN

Porty a konektory

Zvuk jeden konektor vstupu mikrofonu / stereofonních sluchátek / externích reproduktorů

Grafika

- jeden 15kolíkový konektor VGA
- jeden 19kolíkový konektor HDMI

Síťový adaptér jeden konektor RJ-45

Rozhraní USB tři 4kolíkové konektory USB 2.0 a jeden konektor eSATA/USB 2.0

Čtečka paměťových karet čtečka paměťových karet 5 v 1

Bezkontaktní čtečka čipových karet

Podporované čipové karty a technologie ISO14443A — 106 kb/s, 212 kb/s, 424 kb/s a 848 kb/s ISO14443B — 106 kb/s, 212 kb/s, 424 kb/s a 848 kb/s ISO15693 HID iClass FIPS201 NXP Desfire

Displej

Typ displej podsvícený bílými diodami LED

Velikost 14,0 palce s vysokým rozlišením (HD)

Aktivní oblast (X/Y) 309,40 mm x 173,95 mm

Rozměry:

Výška 192,50 mm (7,58 palce)

Šířka 324,00 mm (12,76 palce)

Úhlopříčka 355,60 mm (14,00 palce)

Maximální rozlišení 1366 x 768 pixelů s 263 tis. barvami

Maximální jas

Zařízení Latitude E6420 200 nitů

Zařízení Latitude E6420 ATG 730 nitů

Displej

Provozní úhel 0° (zavřený) až 135°

Obnovovací frekvence 60 Hz

Minimální pozorovací úhly:

Zařízení Latitude E6420

Horizontální +/- 40°

Vertikální +10°/-30°

Zařízení Latitude E6420 ATG

Horizontální +/- 50°

Vertikální +/- 40°

Rozteč pixelů 0,2265 mm

Klávesnice

Počet kláves Spojené státy americké: 86 kláves, Spojené království: 87 kláves, Brazílie: 87 kláves a Japonsko: 90 kláves

Rozvržení QWERTY/AZERTY/Kanji

Dotyková podložka

Aktivní oblast:

Osa X 80,00 mm

Osa Y 40,70 mm

Baterie

Typ

- 4člávková lithium-iontová baterie „smart“ (pouze u systému Latitude E6420)
- 6člávková lithium-iontová baterie „smart“
- 9člávková lithium-iontová baterie „smart“

Rozměry:

4člávková a 6člávková

Hloubka 48,08 mm (1,90 palce)

Baterie

Výška	20,00 mm (0,79 palce)
Šířka	208,00 mm (8,19 palce)
9článeková	
Hloubka	71,79 mm (2,83 palce)
Výška	20,00 mm (0,79 palce)
Šířka	214,00 mm (8,43 palce)
Hmotnost:	
6článeková	345,00 g (0,76 libry)
9článeková	524,00 g (1,16 libry)
Doba nabíjení 6článekové baterie při vypnutém počítači	cca 1 hodina na 80 %, 2 hodiny na 100 %.
Napětí	
4článeková	14,80 V ss.
6článeková a 9článeková	11,10 V ss.
Teplotní rozsah	
Zařízení Latitude E6420	
Provozní	0 °C až 35 °C (32 °F až 95 °F)
Mimo provoz	-40 °C až 65 °C (-40 °F až 149 °F)
Zařízení Latitude E6420 ATG	
Provozní	0 °C až 60 °C (32 °F až 140 °F)
Mimo provoz	-51 °C až 71 °C (-59 °F až 159 °F)
Knoflíková baterie	3V lithiová knoflíková baterie CR2032

Adaptér střídavého proudu

	Zařízení Latitude E6420	Zařízení Latitude E6420 ATG
Typ	65 W, 90 W nebo 150 W	90 W

Adaptér střídavého proudu



POZNÁMKA: 65W adaptér střídavého proudu je k dispozici pouze u počítačů s integrovanou grafickou kartou.

Vstupní napětí	100 až 240 V stř.	100 až 240 V stř.
Vstupní proud (maximální)	1,50 A/1,60 A/1,70 A/2,10 A	1,50 A/1,60 A/1,70 A
Vstupní frekvence	50 až 60 Hz	50 až 60 Hz
Výstupní výkon	65 W, 90 W nebo 150 W	90 W
Výstupní proud	3,34 A, 4,62 A a 7,70 A (stálý)	4,62 A (stálý)
Jmenovité výstupní napětí	19,5 +/- 1,0 V ss.	19,5 +/- 1,0 V ss.
Teplotní rozsah		
Provozní	0 °C až 40 °C (32 °F až 104 °F)	0 °C až 40 °C (32 °F až 104 °F)
Mimo provoz	-40 °C až 70 °C (-40 °F až 158 °F)	-40 °C až 70 °C (-40 °F až 158 °F)

Rozměry a hmotnost

Zařízení Latitude E6420

Výška	26,90 mm až 32,40 mm (1,06 palce až 1,27 palce)
Šířka	352,00 mm (13,86 palce)
Hloubka	241,00 mm (9,49 palce)
Hmotnost (se 4čláňkovou baterií)	2,07 kg (4,56 libry)

Zařízení Latitude E6420 ATG

Rozměry a hmotnost

Výška	29,00 až 37,70 mm (1,14 až 1,48 palce)
Šířka	357,30 mm (14,07 palce)
Hloubka	246,50 mm (9,70 palce)
Hmotnost (s 6čláňkovou baterií a prázdnou pozicí)	2,69 kg (5,93 libry)

Provozní podmínky

Teplota:

Zařízení Latitude E6420

Provozní	0 °C až 35 °C (32 °F až 95 °F)
Skladovací	–40 °C až 65 °C (–40 °F až 149 °F)

Zařízení Latitude E6420 ATG

Provozní	0 °C až 60 °C (32 °F až 140 °F)*
Skladovací	–51 °C až 71 °C (–59 °F až 159 °F)

* Testovaná konfigurace neobsahuje optickou jednotku

Relativní vlhkost (maximální):

Provozní	10 až 90 % (bez kondenzace)
Skladovací	5 až 95 % (bez kondenzace)

Nadmořská výška (maximální):

Provozní	–15,2 až 3048 m (–50 až 10 000 stop)
Mimo provoz	–15,2 až 10 668 m (–50 až 35 000 stop)

Úroveň uvolňování znečišťujících látek do ovzduší G1 dle normy ISA-71.04–1985

Přehled nastavení

Program Nastavení systému vám umožňuje:

- změnit informace o konfiguraci systému po přidání, změně nebo odebrání hardwaru v počítači;
- nastavit nebo změnit uživatelem volitelné možnosti, například heslo;
- zjistit aktuální velikost paměti nebo nastavit typ nainstalovaného pevného disku.

Než začnete používat program Nastavení systému, je vhodné si zapsat informace na obrazovkách tohoto programu pro pozdější potřebu.



VÝSTRAHA: Pokud nejste velmi pokročilý uživatel počítačů, neměňte nastavení tohoto programu. Některé změny by mohly zapříčinit nesprávné fungování vašeho počítače.

Přístup k nastavení systému

1. Zapněte (nebo restartujte) počítač.
2. Až se zobrazí modré logo DELL, sledujte výzvu ke stisknutí klávesy F2.
3. Ihned po zobrazení výzvy ke stisknutí klávesy F2 stiskněte klávesu <F2>.



POZNÁMKA: Výzva ke stisknutí klávesy F2 naznačuje, že je klávesnice inicializována. Tato výzva se může zobrazit velmi rychle, je tedy třeba sledovat displej a poté stisknout klávesu <F2>. Stisknete-li klávesu <F2> ještě před tím, než jste k tomu vyzváni, toto stisknutí nebude platné.

4. Pokud čekáte příliš dlouho a objeví se logo operačního systému, počkejte, dokud se nezobrazí plocha Microsoft Windows. Teprve poté vypněte počítač a akci opakujte.


Nabídka Nastavení systému

V následující části najdete popis možností nabídky v programu Nastavení systému:

Obecné

Možnost	Popis
System Information (Systémové informace)	<p>V této sekci jsou uvedeny primární funkce hardwaru vašeho počítače.</p> <ul style="list-style-type: none">• Systémové informace• Informace o paměti• Informace o procesoru• Informace o zařízeních
Informace o baterii	<p>Zobrazuje stav baterie a typ napájecího adaptéru připojeného k počítači.</p>
Sekvence zavádění	<p>Umožňuje změnit pořadí, ve kterém se počítač snaží nalézt operační systém.</p> <ul style="list-style-type: none">• Diskette Drive (Disketová jednotka)• Internal HDD (Vnitřní pevný disk)• USB Storage Device (Paměťové zařízení USB)• CD/DVD/CD-RW Drive (Jednotka CD/DVD/CD-RW)• Onboard NIC (Síťová karta v počítači)• Cardbus NIC (Externí síťová karta) <p>Můžete zvolit i možnosti Seznamu zavádění. Mezi tyto možnosti patří:</p> <ul style="list-style-type: none">• Legacy (Zastaralý)• UEFI
Date/Time (Datum/Čas)	<p>Umožňuje změnit datum a čas.</p>

System Configuration (Konfigurace systému)

Možnost	Popis
 POZNÁMKA: Nabídka Konfigurace systému obsahuje možnosti a nastavení, které souvisí s integrovanými zařízeními v systému. Položky uvedené v této části se v závislosti na vašem počítači a instalovaných zařízeních mohou či nemusí zobrazit.	
Integrated NIC (Integrovaná síťová karta)	<p>Umožňuje nakonfigurovat integrovaný síťový ovladač. Možnosti jsou následující:</p> <ul style="list-style-type: none">• Disabled (Zakázáno)• Enabled (Povoleno)

Možnost	Popis
System Management (Správa systému)	<ul style="list-style-type: none"> • Enabled w/PXE (Povoleno s funkcí PXE) <p>Výchozí nastavení: Enabled w/PXE (Povoleno s funkcí PXE)</p> <p>Umožňuje regulaci mechanismu správy systémů. Možnosti jsou následující:</p> <ul style="list-style-type: none"> • Disabled (Zakázáno) • DASH/ASF 2.0
Parallel Port (Paralelní port)	<p>Výchozí nastavení: DASH/ASF 2,0</p> <p>Umožňuje konfiguraci paralelního portu u dokovací stanice. Možnosti jsou následující:</p> <ul style="list-style-type: none"> • Disabled (Zakázáno) • AT • PS2 • ECP
Serial Port (Sériový port)	<p>Výchozí nastavení: AT</p> <p>Umožňuje konfiguraci integrovaného sériového portu. Možnosti jsou následující:</p> <ul style="list-style-type: none"> • Disabled (Zakázáno) • COM1 • COM2 • COM3 • COM4
SATA Operation (Operační režim SATA)	<p>Výchozí nastavení: COM1</p> <p>Umožňuje konfiguraci interního řadiče pevného disku SATA. Možnosti jsou následující:</p> <ul style="list-style-type: none"> • Disabled (Zakázáno) • ATA • AHCI • RAID On
	<p>Výchozí nastavení: RAID On</p>

USB Controller (Řadič USB)

POZNÁMKA: Disk SATA je nakonfigurován tak, aby podporoval režim RAID.

Umožňuje správu řadiče USB. Možnosti jsou následující:

- Enable Boot Support (Povolit podporu zavádění)
- Enable External USB Port (Povolit externí port USB)

Výchozí nastavení: **Enable USB Controller and Enable External USB Port (Povolit řadič USB a povolit externí port USB)**

Miscellaneous Devices (Různá zařízení)

Umožňuje povolení či zakázání následujících zařízení:

- Interní modem
- Mikrofon
- Porty eSATA
- Ochrana proti následkům pádu pevného disku
- Přihrádka pro modul
- Karta ExpressCard
- Kamera

Mezi další možnosti, které můžete povolit či zakázat, patří:

- Media Card and 1394 (Paměťová karta a karta 1394)
- Enable Media Card only (Povolit pouze paměťovou kartu)
- Disable Media Card and 1394 (Zakázat paměťovou kartu a kartu 1394)

Výchozí nastavení: **Media Card and 1394 (Paměťová karta a karta 1394)**

Keyboard illumination (Osvětlení klávesnice)

Umožňuje konfiguraci funkce osvětlení klávesnice. Možnosti jsou následující:




- Disabled (Zakázáno)
- Level is 25% (Úroveň je 25 %)
- Level is 50% (Úroveň je 50 %)



Možnost	Popis
Drives (Jednotky)	<ul style="list-style-type: none"> • Level is 75% (Úroveň je 75 %) • Level is 100% (Úroveň je 100 %)
	<p>Výchozí nastavení: Level is 25% (Úroveň je 25 %)</p> <p>Umožňuje konfiguraci interních disků SATA. Možnosti jsou následující:</p> <ul style="list-style-type: none"> • SATA-0 • SATA-1 • SATA-4 • SATA-5 <p>Výchozí nastavení: Všechny jednotky jsou povoleny.</p>


Video (Grafika)

Možnost	Popis
LCD Brightness (Jas LCD)	Umožňuje nastavení jasu displeje v závislosti na zdroji napájení (z baterie a ze zásuvky střídavého napětí).
Enable Optimus (Povolit technologii Optimus)	Tato možnost umožňuje povolit či zakázat technologii Nvidia Optimus. Ta se vztahuje pouze k systému Windows 7.

Zabezpečení

Možnost	Popis
Admin Password (Heslo správce)	<p>Umožňuje nastavit, změnit či smazat heslo správce.</p> <ul style="list-style-type: none">  POZNÁMKA: Dříve, než nastavíte heslo systému či pevného disku, je třeba nastavit heslo správce.  POZNÁMKA: Smazáním hesla správce automaticky smažete heslo systému a heslo pevného disku.  POZNÁMKA: Úspěšná změna hesla se projeví okamžitě. <p>Výchozí nastavení: Not set (Nenastaveno)</p>

Možnost	Popis
System Password (Systémové heslo)	<p>Umožňuje nastavit, změnit či smazat systémové heslo.</p> <p> POZNÁMKA: Úspěšná změna hesla se projeví okamžitě.</p> <p>Výchozí nastavení: Not set (Nenastaveno)</p>
Internal HDD-0 Password (Heslo interního disku HDD-0)	<p>Umožňuje nastavení či změnu jednotky systémového interního pevného disku.</p> <p> POZNÁMKA: Úspěšná změna hesla se projeví okamžitě.</p> <p>Výchozí nastavení: Not set (Nenastaveno)</p>
Password Bypass (Obejití hesla)	<p>Umožňuje povolení či zakázání oprávnění k obejití hesla systému a hesla interního pevného disku, pokud jsou nastavena. Možnosti jsou následující:</p> <ul style="list-style-type: none"> • Disabled (Zakázáno) • Reboot bypass (Obejití restartování) <p>Výchozí nastavení: Disabled (Zakázáno)</p>
Password Change (Změna hesla)	<p>Umožňuje povolit či zakázat oprávnění k heslům systému a pevného disku, pokud je nastaveno heslo správce.</p> <p>Výchozí nastavení: Je vybrána možnost Allow Non-Admin Password Changes (Povolit změny hesla jiného typu než správce)</p>
Strong password (Silné heslo)	<p>Umožňuje prosadit možnost nastavení silného hesla.</p> <p>Výchozí nastavení: Disabled (Zakázáno)</p>
OROM Keyboard Access (Přístup ke klávesnici OROM)	<p>Umožňuje nastavení možnosti zadání obrazovky konfigurace ROM za použití klávesových zkratk během spouštění. Možnosti jsou následující:</p> <ul style="list-style-type: none"> • Enable (Povolit) • One Time Enable (Povolit jedenkrát) • Disable (Zakázat) <p>Výchozí nastavení: Enable (Povolit)</p>

Možnost	Popis
TPM Security (Zabezpečení TPM)	Umožňuje povolení modulu TPM (Trusted Platform Module) po spuštění počítače (POST). Výchozí nastavení: Disabled (Zakázáno)
Computrace (R)	Umožňuje aktivaci či zakázání volitelného softwaru Computrace. Možnosti jsou následující: <ul style="list-style-type: none"> • Deactivate (Deaktivovat) • Disable (Zakázat) • Activate (Aktivovat)  POZNÁMKA: Možnosti Aktivovat a Zakázat trvale aktivují či zakážou tuto funkci a poté již nebudou povoleny další změny. Výchozí nastavení: Deactivate (Deaktivovat)
Podpora CPU XD	Umožňuje povolení režimu Provést zákaz u procesoru. Výchozí nastavení: Enabled (Povoleno)
Non-Admin Setup Changes (Změny nastavení jiného typu než správce)	Umožňuje určit, zda jsou změny možností nastavení povoleny, pokud je nastaveno heslo správce. Pokud jsou zakázány, možnosti nastavení jsou uzamčeny správcem hesla. Výchozí nastavení: Disabled (Zakázáno)
Password Configuration (Konfigurace hesel)	Umožňuje určit minimální a maximální délku hesla správce a systémového hesla.
Admin Setup Lockout (Zámek nastavení správce)	Umožňuje, aby uživatelé nemohli zadávat nastavení, pokud je nastaveno heslo správce. Výchozí nastavení: Disabled (Zakázáno)

Performance (Výkon)

Možnost	Popis
Multi Core Support (Podpora více jader)	Umožňuje povolit či zakázat podporu více jader u procesoru. Možnosti jsou následující: <ul style="list-style-type: none"> • All (Vše) • 1

Možnost	Popis
	<ul style="list-style-type: none"> • 2 <p>Výchozí nastavení: All (Vše)</p>
Intel SpeedStep (Funkce Intel SpeedStep)	<p>Umožňuje povolit či zakázat funkci Intel SpeedStep.</p> <p>Výchozí nastavení: Enabled (Povoleno)</p>
C States Control (Ovladač stavů C)	<p>Umožňuje povolit či zakázat režim spánku dalších jader.</p> <p>Výchozí nastavení: Možnosti C states (Stavy C), C3, C6, Enhanced C-states (Rozšířené stavy C) a C7 jsou vybrány/povoleny.</p>
Limit CPUID (Omezení CPUID)	<p>Umožňuje omezení maximální hodnoty, kterou bude funkce procesoru Standard CPUID podporovat.</p> <p>Výchozí nastavení: Enable CPUID Limit (Povolit limit CPUID)</p>
Intel TurboBoost (Funkce Intel TurboBoost)	<p>Umožňuje povolení či zakázání režimu Intel TurboBoost procesoru.</p> <p>Výchozí nastavení: Enabled (Povoleno)</p>
HyperThread Control (Řadič HyperThread)	<p>Umožňuje povolení či zakázání kontroly hyper-podprocesoru u procesoru.</p> <p>Výchozí nastavení: Enabled (Povoleno)</p>
Power Management (Řízení spotřeby)	
Možnost	Popis
AC Behavior (Režim po spuštění počítače)	<p>Umožňuje povolení či zakázání funkce automatického zapnutí počítače, pokud je připojen napájecí adaptér.</p> <p>Výchozí nastavení: Možnost Wake on AC (Zapnout při připojení napájecího adaptéru) není vybrána.</p>
Auto On Time (Čas automatického zapnutí)	<p>Umožňuje nastavení času, kdy se počítač automaticky zapne. Možnosti jsou následující:</p> <ul style="list-style-type: none"> • Disabled (Zakázáno) • Every Day (Každý den) • Weekdays (V pracovní dny)

Možnost

Popis

USB Wake Support (Podpora aktivace po vložení zařízení USB)

Výchozí nastavení: **Disabled (Zakázáno)**

Umožňuje povolení funkce, kdy po vložení zařízení USB přejde počítač z pohotovostního režimu na normální.

Výchozí nastavení: **Disabled (Zakázáno)**



POZNÁMKA: Tato funkce je účinná pouze tehdy, je-li připojen napájecí adaptér. Pokud adaptér během pohotovostního režimu odpojíte, systém přebere napájení ze všech portů USB, aby bylo zachováno nabití baterie.

Wireless Radio Control (Správa bezdrátového vysílače)

Umožňuje povolení či zakázání funkce, která automaticky přepíná mezi kabelovou a bezdrátovou sítí nezávisle na fyzickém připojení.

Výchozí nastavení: Jsou vybrány možnosti **Control WLAN radio (Správa vysílače WLAN)** a **Control WWAN radio (Správa vysílače WWAN)**.

Wake on LAN/WLAN (Probuzení počítače přes síť LAN/WLAN)

Toto pole umožňuje zahájit napájení vypnutého počítače pomocí speciálního signálu sítě LAN, nebo počítače ve stavu hibernace pomocí zvláštního signálu bezdrátové sítě LAN. Probuzení z pohotovostního režimu není tímto nastavením ovlivněno a musí se povolit v operačním systému. Tato funkce funguje pouze tehdy, když je počítač připojen k napájecímu adaptéru.

- **Disabled (Zakázáno):** Nepovolí systému napájení při přijetí signálu k probuzení ze sítě LAN nebo bezdrátové sítě LAN.
- **LAN Only (Pouze LAN):** Umožňuje napájení systému prostřednictvím speciálních signálů LAN.
- **WLAN Only (Pouze WLAN):** Umožňuje napájení systému prostřednictvím speciálních signálů WLAN.
- **LAN or WLAN (LAN nebo WLAN):** Umožňuje napájení systému prostřednictvím speciálních signálů LAN nebo bezdrátových signálů LAN.

Možnost	Popis
ExpressCharge	<p>Výchozí nastavení: Disabled (Zakázáno)</p> <p>Umožňuje povolení či zakázání funkce ExpressCharge. Možnosti jsou následující:</p> <ul style="list-style-type: none"> • Standard (Standardní) • ExpressCharge <p>Výchozí nastavení: ExpressCharge</p>

POST Behavior (Režim po spuštění počítače)

Možnost	Popis
Adapter Warnings (Výstrahy adaptéru)	<p>Umožňuje povolení či zakázání nastavení výstražných zpráv systému (BIOS), pokud používáte určité typy napájecích adaptérů.</p> <p>Výchozí nastavení: Je vybrána možnost Enable Adapter Warnings (Povolit výstrahy systému).</p>
Numerická klávesnice (vestavěná)	<p>Umožňuje výběr metody pro povolení numerické klávesnice, která je součástí interní klávesnice.</p> <ul style="list-style-type: none"> • Fn Key Only (Pouze klávesou Fn) • By Num Lk (Pomocí klávesy Num Lk) <p>Výchozí nastavení: Fn Key Only (Pouze klávesou Fn)</p>
Myš / dotyková podložka	<p>Umožňuje určit, jakým způsobem systém zachází se vstupy myši a dotykové podložky. Možnosti jsou následující:</p> <ul style="list-style-type: none"> • Serial Mouse (Sériová myš) • PS2 Mouse (Myš PS2) • Touchpad/PS-2 Mouse (Dotyková podložka / myš PS-2) <p>Výchozí nastavení: Touchpad/PS-2 Mouse (Dotyková podložka / myš PS-2)</p>
Numlock Enable (Povolit možnost Numlock)	<p>Umožňuje povolení možnosti Numlock po spuštění počítače.</p> <p>Výchozí nastavení: Je vybrána možnost Enable Numlock (Povolit možnost Numlock).</p>

Možnost	Popis
Fn Key Emulation (Emulace klávesy Fn)	<p>Umožňuje nastavení možnosti, kde je klávesa <Scroll Lock> použita k simulaci funkce klávesy <Fn>.</p> <p>Výchozí nastavení: Je vybrána možnost Enable Fn Key Emulation (Povolit emulaci klávesy Fn).</p>
POST Hotkeys (Klávesové zkratky po spuštění)	<p>Umožňuje povolit zobrazení zpráv na obrazovce. Určuje sekvenci klávesových zkratk, pomocí kterých bude zpřístupněna nabídka možností nastavení systému.</p> <p>Výchozí nastavení: Enable F12 Boot Option Menu (Povolit nabídku možností F12 po spuštění)</p>
Fastboot (Rychlé spuštění)	<p>Umožňuje nastavení možnosti zrychlení procesu spuštění. Možnosti jsou následující:</p> <ul style="list-style-type: none"> • Minimal (Minimální) • Thorough (Nejvyšší) • Auto (Automatické) <p>Výchozí nastavení: Thorough (Nejvyšší)</p>

Virtualization Support (Podpora virtualizace)


Možnost	Popis
Virtualization (Virtualizace)	<p>Umožňuje povolit či zakázat technologii virtualizace Intel.</p> <p>Výchozí nastavení: Je vybrána možnost Enable Intel Virtualization Technology (Povolit technologii virtualizace Intel).</p>
VT for Direct I/O (Technologie VT pro přímý vstup/výstup)	<p>Umožňuje povolit či zakázat technologii virtualizace pro přímý vstup/výstup.</p> <p>Výchozí nastavení: Je vybrána možnost Disabled (Zakázáno).</p>
Trusted Execution (Technologie Trusted Execution)	<p>Tato možnost určuje, zda nástroj MVM (Measured Virtual Machine Monitor) může využít další hardwarové možnosti, které poskytuje technologie Intel Trusted Execution. Má-li být tato funkce využita, technologie virtualizace TPM a technologie virtualizace pro přímý vstup a výstup musí být povoleny.</p>

Možnost	Popis
	Výchozí nastavení: Je vybrána možnost Disabled (Zakázáno) .

Wireless (Bezdrátové technologie)

Možnost	Popis
Wireless Switch (Spínač bezdrátové komunikace)	Umožňuje nastavit bezdrátová zařízení, která mohou být spravována pomocí spínače bezdrátové komunikace. Možnosti jsou následující: <ul style="list-style-type: none"> • WWAN (Síť WWAN) • WLAB • Bluetooth <p>Výchozí nastavení: Jsou vybrány všechny možnosti.</p>
Wireless Device Enable (Povolení bezdrátového zařízení)	Umožňuje povolení či zakázání bezdrátových zařízení. <p>Výchozí nastavení: Jsou vybrány všechny možnosti.</p>

Maintenance (Údržba)

Možnost	Popis
Service tag (Servisní číslo)	Zobrazí servisní číslo počítače. <p> POZNÁMKA: Pokud u tohoto systému nebyla možnost Servisní číslo nastavena, počítač tuto stránku automaticky zobrazí při spuštění systému BIOS. Budete vyzváni k zadání servisního čísla.</p>
Asset Tag (Inventární číslo)	Zobrazí inventární číslo.




System Logs (Systémové protokoly)

Možnost	Popis
BIOS Events (Události systému BIOS)	Umožňuje zobrazení a vymazání událostí po spuštění nastavení systému (BIOS).
DellDiag Events (Události DellDiag)	Umožňuje zobrazení a vymazání událostí DellDiag.

Možnost	Popis
Thermal Events (Teplotní události)	Umožňuje zobrazení a vymazání teplotních událostí.
Power Events (Události napájení)	Umožňuje zobrazení a vymazání událostí napájení.

Diagnostika kódů LED

Následující tabulka představuje kódy LED, které se mohou zobrazit, když počítač nemůže dokončit automatický test při spuštění.

Vzhled		Popis	Další krok	
				
Kontr olka LED úložiš tě	Kontr olka LED napáj ení	Kontr olka LED bezdr átové techn ologie		
Bliká	Svíí	Svíí	Mikro řadič předává systémové řízení procesoru. Pokud nebude žádný procesor nalezen, kód nezmizí.	Vyměňte procesor.
Svíí	Bliká	Svíí	Paměť byla nalezena, ale obsahuje chyby.	<ol style="list-style-type: none"> 1. Paměť znovu namontujte. 2. Pokud jsou nainstalovány dva moduly, jeden odeberte a ponechaný modul vyzkoušejte. Poté ve stejném slotu vyzkoušejte i druhý modul. Poté vyzkoušejte oba moduly v druhém slotu. 3. Vyměňte paměť. 4. Vyměňte základní desku.
Bliká	Bliká	Bliká	Chyba základní desky	Vyměňte základní desku.
Bliká	Bliká	Svíí	Chyba grafické karty	Vyměňte základní desku.





Vzhled			Popis	Další krok
Bliká	Bliká	Nesvítí	Chyba klávesnice	<ol style="list-style-type: none"> 1. Znovu připojte kabel klávesnice. 2. Vyměňte klávesnici.
Bliká	Nesvítí	Bliká	Chyba řadiče USB	Odpojte zařízení USB (pokud je nějaké připojeno)
Svítí	Bliká	Bliká	Nejsou nainstalovány žádné moduly SODIMM	<ol style="list-style-type: none"> 1. Nainstalujte podporované paměťové moduly. 2. Pokud je paměť již nainstalována, znovu namontujte do každého slotu jeden modul. 3. Vyzkoušejte prověřenou paměť z jiného počítače nebo paměť vyměňte. 4. Vyměňte základní desku.
Bliká	Svítí	Bliká	Chyba panelu displeje	<ol style="list-style-type: none"> 1. Znovu připojte kabel displeje. 2. Vyměňte panel displeje. 3. Vyměňte grafickou kartu / základní desku.
Nesvítí	Bliká	Bliká	Chyba modemu	<ol style="list-style-type: none"> 1. Znovu připojte modem. 2. Vyměňte modem. 3. Vyměňte základní desku.

Kontrolky stavu baterie

Pokud je počítač připojen k elektrické zásuvce, svítí kontrolka stavu baterie následujícím způsobem:

- **Střídavě bliká žlutá a modrá kontrolka:** K notebooku je připojen neověřený napájecí adaptér nebo adaptér, který zařízení Dell nepodporují.
- **Střídavě bliká žlutá kontrolka a svítí modrá kontrolka:** Dočasné selhání baterie při připojení napájecího adaptéru.
- **Stále bliká žlutá kontrolka:** Úplné selhání baterie při připojení napájecího adaptéru.
- **Kontrolka nesvítí :** Baterie se nachází v režimu úplného nabití při připojení napájecího adaptéru.
- **Svítí modrá kontrolka :** Baterie se nachází v režimu nabíjení při připojení napájecího adaptéru.

Stavové kontrolky zařízení

-  Rozsvítí se po zapnutí počítače. Bliká, pokud je počítač v režimu řízení spotřeby.
-  Rozsvítí se, pokud počítač čte či zapisuje data.
-  Svítí nebo bliká podle stavu nabití baterie.
-  Rozsvítí se, pokud je aktivována bezdrátová síť.

Kontaktování společnosti Dell 39

Jak kontaktovat společnost Dell



POZNÁMKA: Pokud nemáte aktivní internetové připojení, můžete najít kontaktní informace na nákupní faktuře, balícím seznamu, účtence nebo v katalogu produktů společnosti Dell.

Společnost Dell nabízí několik možností online a telefonické podpory a služeb. Jejich dostupnost závisí na zemi a produktu a některé služby nemusí být ve vaší oblasti k dispozici. Kontaktování společnosti Dell se záležitostmi týkajícími se prodeje, technické podpory nebo zákaznického servisu:

1. Navštivte stránky **support.dell.com**.
2. Vyberte si kategorii podpory.
3. Pokud nejste zákazníkem v USA, vyberte kód země v dolní části stránky nebo kliknutím na tlačítko **Vše** zobrazte více voleb.
4. Podle potřeby vyberte příslušné servisní služby nebo linku podpory.